

# TIDSSKRIFT

UTGJEVE

AV

HISTORIELAGET FOR SOGN

NUMMER

22

1968

---

Ingvard Husabø Prentereri, Leikanger

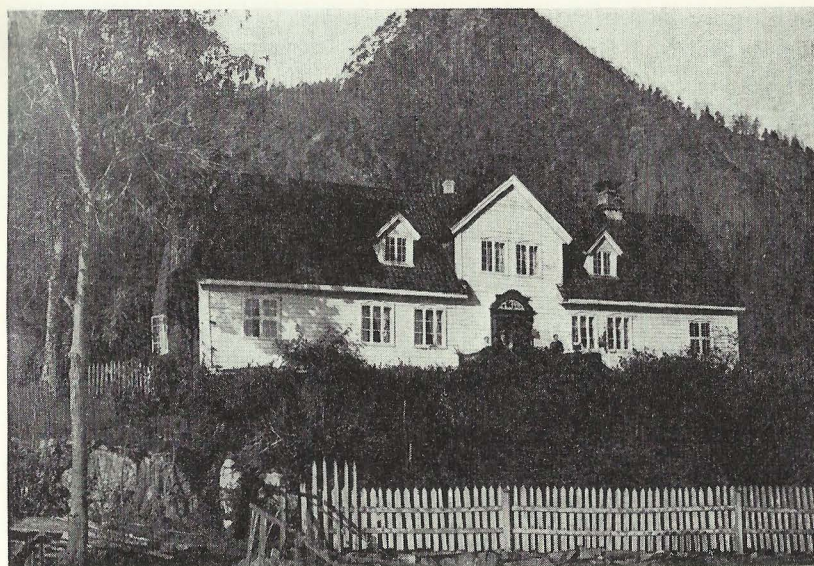




bryde paa dette Forbjerg, der er en af Norges Fastlands vestlige Odder og udgjorde fordem Grændseskjellet mellom Sogn og Hordeland.

Da Præstegieldet vestlige Grændse er Gaarden Sognes i Bøe Sogn og Dets Østlige Gaarden Maaren i Kirkebøe Sogn, begge paa Sognefjordens nordre Side, samt paa søndre Side Gaarden Trædahl i Vest og Ortneviigsbygden i Øst, saa indbefatter det Sognfjordens haardeste Strøg. Af Kartet sees: at den nordre Side eller Distancen mellom Sognes og Maaren er meget større end den paa søndre Side; thi den Første kan godt anslaaes til 4 norske Miile ja vel mere regnet til 18000 Alen pr. Miil, men den Andre til noget over 2.

Bøe Anex-Kirke ligger — saavidt det uden nogen egentlig astronomisk Observation har været mueligt at udfinde — omtrent paa 61° 6 a 7 Minutter nordlig Brede. Omtrent 1 Minut sydligere ligger Ladviigs Kirke. Denne ligger ikke ret langt fra Bergens Domkirkes Meridian, der, efter de Præstegieldets Grændser nærmestliggende og ved den trigonometriske Opmaaling af Kysterne afbenyttede Puncter eller Objecter at bedømme, falder omtrent ved Forbjerget Bækken, næsten 1/4 Miil vestenfor Ladviig. Det tilføies: at man ved Hjælp af nogle fra fornævnte Opmaaling endnu eksisterende Objecter har ved Nedskjæring bestemt endeel Puncter længer inde i Landet, og derved nogenledes sikkert udfundet Bøe Kirkes Beliggenhed. Det bør saaledes antages: at der i den angivne Bredegrad ei kan være synderlig Feil. De tilgrændsende Bygder eller Sogne af andre Præstegielde blive altsaa: Imod Nord Sande Sogn af Indreholmedahls og Guddahls Sogn af yttre Holmedahls, samt Hyllestad Sogn af Askevolds Præstegield, alt i Søndfjords Fogderie, hvorved dog bør bemærkes: at de Gaarde af Hyllestads Sogn, som directe stode til Bøe Sogns nordligste Grændse, tilhøre Sogns Fogderie skjönt de i kirkelig Henseende sortere under Hyllestad i Søndfjord. Imot Syd grændses til Sandnes Sogn i Lindaas og Modalens i Hosanger Præstegield, begge i Nordhordeland; imod Østen til Qvamsøe og Arnefjords Sogne under Viigs Præstegield og imod Vesten til Evenviigs Præstegield, neml: den søndre Side af Sognefjorden til Brække Anex



*Hovedbygningen på Alværa bygd i 1760 åri.*

og den nordre Side til Losneøen, fra hvilken den nordvestligste Deel af Bøe Sogn er adskilt ved en Arm af den store Sognefjord.

Den største og betydeligste Deel af Præstegieldets Gaarde, ligge saaledes langs Sognefjorden og ved Dens Bredder, med Undtagelse af et lidet Antal der ligge til Dahls, og endelig en tredie Classe der er beliggende i Fem fra den egentlige Sognefjord opgaaende Arme, neml. paa nordre Side: Høiangerfjord, Vademsfjord og Bøe Fjord; paa søndre Side Fulsetfjord og Eikefjord. Kuns nogle faa Gaarde paa Ladviigsdalen have saa høit Beliggende over Havfladen, at de i kolde Efteraar ere udsatte for at lide Skade paa Kornet ved Nattefrost. Et Tilfælde som endog for disse faa Gaarde, saare sjelden indtreffer. De høiest liggende Gaarde ere Solheim, Avedahl og Birkehoug i Ladviigs og Rørviig, Ullebøe og Markesætter i Kirkebøe Sogn; men neppe ligger nogen af disse Fjeldgaarde over 500 Alen fra Vandfladen eller verticalt over Sognefjorden.

#### Art. 2.

Præstgieldet, som i Aaret 1809 blev oprettet af Annexerne



Ladviig og Bø af Evenviigs og Kirkebø af Viigs Præstegield, har sit Navn af Gaarden Ladviig hvor Hovedkirken staar og af hvilken Gaard den største Deel udgør Præstegaarden. Et andet Spørgsmaal kan gøres i Henseende til Navnets Etymologie eller Aarsag? Sandsynlig udledes det af det oldnordiske Ord lad, der betyder frugtbar, græsbevoxen Jord, hvilket Stedet unægtelig har, Gaarden, af hvilken Lagviigs Skibrede ogsaa har sit Navn, er sikkerlig af de Ældste i denne Egn, og har, som fordums Samlings Sted for det meget vidløftige og store Skibrede, et beqvemt Beliggende. Rimeligviis har i fortiden det af Districtet udredede Krigsskib eller Snække her havt sit Stade eller Naust; thi i Nærheden af Kirken er en lille Bugt, som endnu kaldes Snækkehavnen. Hvad den ældre geistlige Inddeling angaar, da erfarer man af det meer end 500 Aar gamle Document kaldet Bjørgvins Kalfskind at Bø og Ladviig har hver havt sin Præst, der har boet, den Førstes paa Gaarden yttre Bø og den Andens paa Ladviig. Præsten til Bø har tillige betjent den i Catholicismens Tid paa Kirkøen staaende saakaldte Rutzla Kirke.

Saavidt vides har ogsaa Kirkebø Kirke — fordum kaldet Østremis eller Austarheims Kirke — førend Reformationen havt sin egen Præst og ikke som senere blev Tilfældet, sorteret under Viigs Præstegield. Denne Præst, som saaledes maa have betjent allene ved Kirkebø, skal have boet paa den lille Gaard Lytebø, dentid benævnt Liota. Endog efter Reformationen har den residerende Capellan til Viig, boet nogetid paa Gaarden Haaland, nær ved Kirken. Saadant var i det mindste Tilfældet med Præsten Jonas Rasmussen Farring, der i Slutningen af 17de Aarhundrede var Sognepræst til Leerdahl, men havde nogetid før været Capellan til Viig.

Man har ei kunnet komme til sikker Kundskab om, at her før Reformationen har været flere Kirker end de her nu ere.

### 3

I Henseende til verdslig Inddeling hører Præstegieldet, som indbefatter hele Klævolds og størstedelen af Ladviigs Skibrede til Sogns Fogderie og yttresogns Sorenskriverie under Nordre Bergenhuus Amt.



*Parti frå Lavik omlag år 1900.*

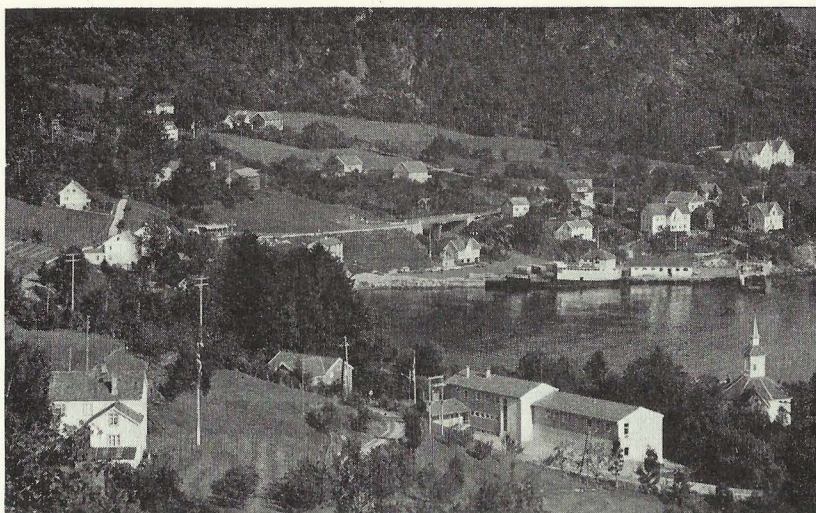
I det Militaire indbefatter det Størstedelen af nuværende Viigske Compagnie under Søndfjordske Musketeercorps.

Hvorledes den civile Inddeling høit op i Tiden har været og hvilken Forbindelse yttre og Indresogn i saa Henseende, da have havt, har man ei med Vished kunnet komme efter. Sandsynlig have de Begge udgiort eet Fylke og forsaavidt dette sorteret under Gulethinget havt felles Sysselmand. Man veed derimod at Benævnte tvende Dele af Sogn, have utgiort særskilte Fogderier og havt hver sin Foged, maaske endnu i Begyndelsen af 16de Aarhundrede. Senere har der nok kuns været ansat een Foged for hele Sogn, hvorimod Fogderiet endnu er deelt i tvende Sorenskriverier.

### 4.

Climatet har i denne Deel af det frugtbare Sogns Fogderie en meget ustadig Caracteer, hvortil den nærmeste Aarsag vel maa søges i Sognefjordens aabne Forbindelse med Vesterhavet og Dettis Naboeskab; thi længer inde i Fjorden, er Veirliget af en meget stadigere og Frugtbarheden befordrende Caracteer. Det er endog høieste Sommer ikke sjeldent, at der paa





*Parti frå Lavik 1967.*

den blideste Dag og under temmelig høi Barometerstilling, kan eiallene følge en regnfuld Nat, men mange Dages uafbrudte Uveir, til megen Besvær og Skade for Indhøstningen. Vintrene ere usædvanlig milde, saa at man i Sognefjordens endog meest indsluttede Bugter, sjelden seer Iis. Selve Fjorden fryser aldrig. Man vil af nedenstaaende Meddelelser om den høieste Kuldegrad i Aarene 1832—33 og 34, finde et fraperende Beviis for denne Egns ualmindelige milde Climat. Saaledes har f. E. i de 3 Aar som formeldt, Thermometeret kuns følgende Dage staaet under Fryse-Punctet, neml.

1832.

Den 4 de Januar ÷ 1°. Den 6 te Januar ÷ 1/4°. Den 7 de 8 de og 9 de ÷ 1/2°. Den 13 de ÷ 1 1/2°. Den 14 de ÷ 2°. Den 29 de ÷ 2°. Den 31 de ÷ 2 1/2°

I Februar den 12 te ÷ 1/2°. Den 13 de ÷ 1/2°

1833.

Den 11 te Januar ÷ 1/2°. Den 12 te Januar ÷ 1 1/4°. Den 13 de Januar ÷ 1/4°. Den 29 Januar ÷ 2°. Den 30 de Januar ÷ 2°. Den 31 de Januar ÷ 4°. Den 1 te Februar ÷ 4 1/2°. Den 2 den Februar ÷ 1 1/2°. Den 3 die Februar ÷ 2 1/4°. Den 4 de Februar ÷ 1°.

Den 12 te December ÷ 1°. Den 13 de December ÷ 1 1/2°. Den 14de December ÷ 1°. Den 19de December ÷ 1 1/4°. Den 25de December ÷ 4°. Den 26 de December ÷ 5°.

1834.

Den 2 den Januar ÷ 1 3/4°. Den 4 de Januar ÷ 4°. Den 5 te Januar ÷ 1°. Den 13 de Januar ÷ 1/2°. Den 22 de Februar ÷ 1°. Den 3 de December ÷ 1°.

Man seer heraf: at kuns een Dag i de angivne 3 Aar, har Kulde-Graden paa Gaarden Alværn i Ladviigs Sogn hvor Observationerne ere anstillede, naaet 5 og i al den Tid har Thermometeret kuns 31 Dage staaet under Frysepunctet med en saare ringe Kuldegrad. For øvrigt har Thermometerets Stilling i samme Tidsrum og i høieste Vintertid, varieret fra 1 til 7 over Frysepunctet. Visselig en Sjeldenhed paa en Pohlhøide af meer end 61°. Største Varmegrad i fornævnte Tidsløp har indtruffet 1834 19. I 1832 18 1/2 og 1833 18 1/4.

Det regner her ofte med en temmelig høi Barometerstilling f. E. 28 2 a 2 ja 4. Ja det er endog sjelden at Barometeret staaer under 28 ligesom den høieste Stilling har været 29 2. Sidste indtræffer dog kuns under østlige Vinde, hvilke i nogle Vintre kunne være meget langvarige.

Man kan ei andet, end agte denne Egns Climat, som meget sundt, da Sygdomme ere sjeldne og Mortaliteten ringe, hvorfor Folkemængden i den samme Tid meget har tiltaget.

## Capitel 2.

*Situation, Folkemængde, Jordbundens Beskaffenhed og Frugtbarhed.*

### 1 Art.

Det vedføjede Situationskart viser at Situationen inden dette Præstegield er meget cuperet og udgør hovedsagentlig paa begge Sider af den store Sognefjord, en Sammenhængende Bjærgkjæde, opimellem hvilken hist og her, gaae mindre Dahlstrøge, af hvilke den saa kaldte Ladviigsdahl i Ladviigs og Bøe-



fjorddahl i Bøe Sogn, ere de Vigtigste. I den Første der have flere Arme, ligge 17 Gaarde med 25 Opsiddere, i den Sidste 3 Gaarde med 10 do. I Vadems Dalen i Kirkebøesogn, ligger i den vestre Arm een Gaard med 2 Opsiddere og i den Østre 4 Gaarde med 5 oppsiddere, samt desuden i een noget sydlig eller sydvestlig fra Vadem liggende Dahl, 2 Gaarde med 3 do.

De høieste Fjeldrygge paa nordre Side af Fjorden, findes mellem Høiangerfjorden, Gaarden Maaren og den ubebyggede saakaldte Langedahl. Disse høie Fjelde have vel ingensinde været maalte, men have sikkerlig en høide af 17 til 1800 Alen over Havfladen. I Ladviigs og Bøe Sogn, gives paa den nordre Side af Fjorden, ingen Fjeldtoppe af betydelig eller i Sammenligning med Andre, udmærket Høide. Den største er den saakaldte Solheims-Kult, der dog neppe overstiger 12 a 1300 Alen.

Paa Sognefjordens søndre Side er den saakaldte Qvangrøenov ved østre Side af Fuldsetfjorden, en af de høieste, men har dog mod Sydøst nærmere den hordelandske Grændse, adskillige Naboer af noget større Høide, sandsynlig indtil 1900 a 2000 Alen over Havets Flade.

Sognefjordens Brede see vi oss ikke istand til at angive med Nøiagtighed; thi da man formedelst den cuperede Situation, ingen nøiagtig Basis har kunnet faae, saa har en geometrisk Bestemmelse ikke været at opnaae, og desuden er Bredden noget ulige. Vi tør imidlertid antage: at den største Brede i Ladviigs Sogn ei overstiger 7 a 8000 Alen og at den paa nogle Puncter mellem Kirkebøe og den ligeoverfor liggende Skulde-Strand, ei overstiger 6000 Alen.

Ikke mindre vanskeligt har det været at komme til Kundskab om denne Fjords Dybde; thi ved Lod eller andet Middel at maale den i Midten, vilde af flere Aarsager blive ugjærligt. Man ved derfor kuns hvad de Fiskere der have afbenyttet det saakaldte Linefiskerie, berette om dette Emne, neml: at de flere Steder langs Landet og aldrig over 2 a 3000 Alen fra Landets udspringende Odder, har fundet Dybden mellem 4 a 500 Favne. En Dybrende findes dog sikkerlig i Fjordens Midte hvor vistnok aldrig har været fisket med noget Slags Redskab, og

der er altsaa Grund til at ansee denne Rende noget dybere end den største Dybde Linefiskerne have fundet.

Grunde eller Banker findes sikkert ikke i dette Strøg af Fjorden, ligesom den er aldeles frie for Skjær og Holmer, hvilke kuns, og i ringe Antal, findes nær ved Landet eller Fjordens Bredder.

#### Art. 2.

Folkemængden angives at have været i Aaret 1834 p.p. 2562. Den var ved seneste Folketælling i 1825, saavidt angivet er, 2325 og har altsaa i et Tidsrum af 9 Aar vundet 237 eller omtrent 10 Procent, hvilket synes at vidne om Districtets Fremgang i Henseende til Næringsveie og Production.

De boesatte Familiers Antal er omtrent 340; deraf ere 220 Gaardbrugere og 120 ere Husmænd med Jord. Af egentlige Inderster, som ingen Jord har gives saa godt som ingen i dette Præstegield, men derimod endeel givte Tjeneste-Folk der endnu ikke have kunnet erhverve sig Boepæl.

I de seneste 3 Aar er de Fødtes og Dødes Antal angivet at være: 1832, Fødte 62, Døde 30. 1833 Fødte 92, Døde 54. 1834 Fødte 77, Døde 64. Tilsammen Fødte 231, Døde 148, altsaa flere Fødte i 3 Aar 83, hvilket med Hensyn til Folkemassen synes at være usædvanligt stort og taler til Fordeel saavel for Næringsgrene som Climatets Sundhed.

#### Art. 3.

Jordbundens Beskaffenhed er, endog i samme Sogn, ja om man vil indskrenke Benævnelsen til samme Grænd, høist ulige. Nogle Steder bestaaer den af en Blanding af Sand, Muld og smaae Stene; andre Steder af blot Muldjord, som da paa de fleste Steder have en rødagtig Farve, og atter andresteds enten af Myrjord, som gives temmelig hyppig, eller af en grov rødagtig Aurjord der fordrer megen Giødning og i varme Aar producerer lidet. Den med Sand blandede Muld, ansees for at være den mest productive, og giver i gode Aar, veldyrket, sikkert 7 Fold Blandkorn.

De tvende andre Arter kunne vel drevne og stærk giødslede



give 5 Fold eller noget derover, hvilket ogsaa omtrent er Myrjordens Production — alt Havre — der kuns i meget gode Aar kan findes blandet med lidt Byg; thi egentlig er i Ladviigs og Bøe Sogne største Deel af Udsæden Havre, hvorimod i Kirkebøesogn — især i Dets østligste Deel — avles mere bygblandet Korn, her kaldet Halvreet, Halvklart o.s.v. Aldeles ublandet Byg — her kaldet Renkorn — voxer vistnok i gode Sommere; men da regnfulde Aar ofte indtræffe, saaes ikke meget af denne Kornart, thi man anseer Blandkorn og Havre mere lønnende og sikker.

I den indre Deel av Præstegieldet kommer Træefrugter, saasom Æbler, Pærer, Blommer etc. til temmelig Fuldkommenhed, men vistnok ikke at ligne imod Indresogn. I Ladviigs og Bøe Sogne avles kuns lidet Frugt: thi disse Sognes nærmere Beliggenhed mod Havet, gjør Frugtavlen usikker, skjönt ogsaa her kan i varme og frugtbare Aar, avles gode og velmodne Æbler.

Det Mere herom vil findes i næste Capitel.

### Capitel 3.

*Agerdyrkning, Korn og Cartoffelproduction, Fædrift, Faare og Hesteavl.*

#### Art. 1.

Af den foregaaende Beskrivelse over Climatet, Jordbund og Situation etc. vil man finde Grunde til den Forudsætning: At Agerdyrkingen hersteds, ei kan drives i det Store. Den klippefulde og for et udvidet Agerbrug altfor indskrænkede Situation, gjør det til en Nødvendighed stedse at drive og afbenytte de samme Agre, da man ei finder beqvemt Jordsmon nok til at afløse med og følgelig umuliggjøres Skifte eller Vexelbruget. Man kan derfor antage: at her visselig findes Agre, som igiennem mange Aarhundrede, eller saalenge Kornavling i disse Egne har været bekjendt, have været drivne uden Hvile. Af denne fra de nyere Agerdyrkningssystemer afvigende Maneer, maa nødvendig flyde: at al Agerdyrkning her er ligesom baseret paa aarlig Giødning, der altsaa endvidere maa be-

grændse Agerbrugets Udvidelse. Men disse Hindringer uagtet har dog Kornproductionen unægtelig hidtil gaaet fremad. Man søger ængstelig efter enhver Plet der synes skikket til Agerland; optænker alt flere og flere Midler til Giødningens Forøgelse, især derved: at man nu meer end før, tyer til Udslaatter endog paa meget ubeqvemme og farlige Steder, hvorved Høeavlingen bliver større, ligesom ogsaa de ved Søen liggende Gaarde afbenytte Tang som et godt Giødningmiddel. At Kornproductionens Forøgelse, under saa besværlige Omstændigheder, kuns meget langsomt skrider fremad, er ei vanskeligt at opfatte; men disto større Vanskelighed torde det have, at beregne, hvor dens yderste Grændselinie ligger?

I hvorvel denne Egn ikke kan bramme af nogen betydelig Avling af de ædlere Kornsorter saasom Rug, Erter, Byg etc. (der vel voxer her, men ere i mindre varme Aar Mislighed underkastet) kan den dog ingensinde ansees for at staae tilbage imod Fleertallet af Præstegieldene i Bergens Stift: thi kan end ikke Avlingen ganske tilfredsstillende Indvaanernes Tarv — for saavidt Brødkornet angaaer — vil man dog af den følgende Calcul erfare: at Trangen til fremmed Korn ei er saa betydelig, som de ugunstige Climatiske Omstændigheder kunne lade formode.

Aarsagen til dette Gode, ligger unægtelig i Productionens Sikkerhed paa alle de Gaarde som ligge langs Sognefjordens og ved Dens Arme; thi egentl. total Misvæxt — som dog mange af Norges Egne ere udsatte for — har, saavidt vides, aldrig fundet Sted paa Disse, ikke engang i det for vort Fædreland saa frygtelige Misvæxt Aar 1812. Af de paa Ladviigsdalen beliggende 16 Gaarde, have kuns 3 a 4 saa stor Høide over Havet, at Sæden i uheldige Efteraar, ere udsatte for Nattefrost, saaledes som i 12 Capitel er anmærket, og i Vademsdalen er det kuns Gaarden Markesæter, Fossen og Ulebøe — hver med een Opsidder — samt Rorviig med 2, der af og til, dog saare sjelden, lider noget ved tidligindtreffende Frost. Til Hiimmel for: at Kornavlingen i dette Strøg af Sognefjorden er meget sikker kan paaberaabes: at af et nu nesten 200 Aar gammelt Kirkeregnskab for Ladviigs Kirke sees: at fra 1645



til 1723, har Korntienden fra Ladviigsdalen kuns engang været saa ringe, at derfor ei ved Salg kunne opnaaes de almindelige Priser. Senere vides ikke saadant Tilfælde at være indtruffet uden i det fatale Aar 1812, i hvilket dog alle ved Sognefjorden liggende Gaarde avlede ret godt og temmelig meget Korn. Forøvrigt formindske meget varme Sommere mere end kolde, Kornproduction paa de fleste Gaarde i Præstegieldet. Forsaa-vidt det har været mueligt at komme til Kundskab om Qvantiteten, saavel af Præstegieldets Kornproduction som Qvægavling, Skovproducter, Fiskerie etc. har Ladviigs Sogneselskab, til dette Øiemed, indeelt sig i flere Afdelinger, der, hver for sig have overtaget et Antal Gaarde, hvis Productioner af alle Arter ere blevne med Fliid efterspurgte og undersøgte, hvorefter Resultaterne ere samlede i tabellarisk Form, for at tjene til Veiledning ved Forfattelsen af Nærværende Beskrivelse. Efter disse Opgaver eller Resultater skulde Præstegieldet i et Middel-Aar avle — efterat Sædekornet er fradraget — 5.170 Tønder Korn og 3.760 Tønder Kartoffler. Af dette Kornqantum kan det antages, at 1/3 eller 1.725 Tønder er Blandkorn til en Vægt af 11 B. p. som da giver 6.325 Voger De Totriede dele eller 3.445 Tønder Havre a 10 B.p. 11.483 Voger

---

Er 17.808 Voger

Det ubetydelige Qvantum Rug og noget større Qvantum Byg, som Districtet avler er indberegnet blant det Øvrige.

Antager man nu, at der af den angivne Folkemængde er 1442 over 14 Aar og at der i de rundeligste husholdninger med gaar til enhver af Disse 9 Voger aarl. foruden de betydelige Qvantum Cartofler Districtet avler og den end betydeligere Production af Creaturene, samt den tildeels Mængde af Sild og Fisk der i nogle Husholdninger især fortæres, saa medgaaer til de Voxne eller over 14 Aar gamle ..... 12.978 Voger og for de 1.120 yngre, eller under 14 Aar, når for disse regnes det Halve imod de Voxne eller 4 1/2 Vog for hver ..... 5.040 Voger

---

Er 18.018 Voger

Herved bør bemærkes: at de yngste Børn af 1, 2, 3 og 4 Aar gamle kuns fortære en Ubetydelighed af Kornvarer, hvorimod de af 11—12—13 Aar, sandsynlig consumere et større Qvantum end her er opført. Trangen til Brødkorn — altsaa foruden et betydelig Qvantum Malt — blev da Aarlig 216 Voger eller reduceret til Byg a 4 1/2 Vog pr. Tønde, omtrent 50 Tønder. Af denne Calcul fremlyser, at Ladviigs Præstegield kunde i Nødtilfælde, uden at lide Mangel paa det absolut Fornødne, brødføde sig selv; thi medgaaer end endeel Kornvarer som ikke her ere paaregnede, saasom til Creaturer etc. saa er det derhos gandske tilforladeligt: at Husmandsfamilierne — der nødes til, med Oeconomie at afbenytte Kornet — ingenlunde forbruge det her angivne Qvantum pr. Menneske. Det er vistnok langt fra at man her sparsommelig benytter Kornet, men meget mere med rund Haand griber dertil. Meget virkes til Malt og der maa da kjøbes i Stedet, ligesom Husholdningsførelsen langt fra ikke er kornbesparende, hvorom i et senere Capitel skal tales udførligere. Det er saaledes temmelig sikkert, at der fra Byen, især naar Kornpriserne staar lavt kjøbes fra 3 til 500 Tønder aarlig, foruden Malt til Bryllupper, Barseler etc. der for største Delen kunde spares. Man har gjort sig al muelig Umage for at komme efter hvormeget Malt der kjøbes fra Byen, men har fundet megen Vanskelighed i, at komme Sandheden saa nær som man ønskede. Det nærmeste Resultat har været: at der allene til Bryllupper indkjøbes eller medgaaer omtrent 120 Tønder aarl. og desuden p.p. 1 1/2 Tønde pr. Gaardsbrug eller lidt derover naar Husmændene antages at købe Noget f.E. 30 Tønder — 360 = 480 Tønder.

I denne Summa maa dog ogsaa det Brændeviin som enten virkes i Bygden eller kjøbes for at bruges til Bryllupper og Barseler samt andre Gilder være iberegnet, og saaledes kommer paa vor Udgivtsberegning, kuns det Qvantum Brændeviin, som sandsynlig ellers medgaaer i Bøndernes Husholdning.

Hvor meget der af hiemmeavlet Korn virkes til Malt er umuelig med nogen Sikkerhed at beregne, da saadant ikke hvert Aar er lige; men Trangen til det kjøbte Korn, kommer nok for endeel derfra.





Ihvorvel man i et senere Capitel vil specielt angive de Fornødenheder Præstegieldet maae kjøbe, og det saaledes kunde synes rigtigste at denne Materie der blev afhandlet, har man dog troet: at det Anførte om Trang til fremmed Korn ei burde adskilles fra det Afsnit af vore oeconomiske Fremstillinger, som omtaler Agerdyrkning og Kornproduction. Det henhører hertil at bemærke, hvorledes Cartoffelavlingen, sandsynlig meer end Kornavlingen er gaaet fremad. Der findes imidlertid i de indkomne Angivelser kuns opført en Production af omtrent 3.760 Tønder Cartofler aarlig, hvilken sikkerlig taaler et Tillæg af 5 a 6 Procento; men om man endog strængt vil holde sig til Opgaven, saa udkommer dog pro Persona, omtrent 1 1/2 Tønde, hvilket synes tilstrækkeligt til Husholdningsbrug. Det anmærkes at det opgivne Quantum er frit, da Sæden er fra-regnet. Det er imidlertid vist: at der gives Gaarde som kjøbe eller mod Skovproducter tilbytte sig Cartofler fra Noboepræstegieldet Viig; men ligesaa sandt er det ogsaa: at der fra Bøe og Ladviigs Sogne udføres endeel til Bergen. Om det Sidste overveier det Første, er vel afhængig af de bedre eller slettere Aar; men i alfald ansees Tingene ikke at være af nogen Betydning, eller at have nogen synderlig Indflydelse paa vor Leqvitationsberegning.

Førend man slutter denne Artikkel, hører det til Sagens Orden, at tale noget om Agerdyrkningsmetoden og de Redskaber man til denne vigtige Næringsgreen afbenytter.

Det er imidlertid af det som foran er sagt, let at begrunde Formodningen om: en høi Grad af Simpelhed i Redskaberne; thi den Jord, som igiennem Aarhundrede aldrig har hvilet, tiltrænger ingenlunde Kunstige Redskaber, ligesom Landmandens Oeconomie finder sig meget vel tjent med de mindre kostbare Arter.

Vel bliver det meste af Agerlandet pløiet; men en ei ubetydelig Deel, bearbejdes med Spaden; dels fordi gammel Vane har rodfæstet denne Dyrkningsmaade, dels og fordi dette Redskab mere passer sig, for de mange smaae Agerpletter man her nødes til at dyrke, og endelig ogsaa fordi et steenfuldt Jordsmon ofte fremkalder det.

De Plove her bruges ere af simpleste Sort, og blive for det meste forfærdigede af Gaardbrugerne selv. De bestaae af en saakaldet Vangse og Ristel, begge af staalsat Jærn, med Muldfjæl af Træ, og alle indrettede til een Hest. Vangsen eller det egentlige Ploug-Jærn, har man i den senere Tid begyndt at give en anden Figur, neml. fra følgende  til . Den sidste Figur passer sig unægtelig mere til steenblandet Jord, som vistnok i disse Egne er temmelig almindelig. Ahl bruges ikke. Harverne ere, deels aldeles af Træ, deels forsynede med Jærntinder; men saavel paa meget bratte — steile — som steenfulde Agre, bliver Kornet nedharvet med store River, hvilket her kaldes at milde Ageren, ligesom Redskabet gives Navnet: Milde-River. Trommel bruges ikke, hvilket sikkerlig er en Feil. Forøvrigt hører det til denne Egn Agerdyrkningsmaade: at Giødningen ikke nedpløies, men udbredes over Ageren efter at den er tilsaaet og harvet. Mange dadle denne Methode, som dog maaske finder i denne Egn, nogle climatiske Grunde til sit Forsvar. Sandhed er det, at i meget steenfuld Jord er det høist vanskeligt at faae Kornet nedharvet, og under saadanne Omstændigheder yder dog den udbredte Giødning, det blottet liggende Korn, noget Skjul, saavel mod Fugle, som mod Solens altfortidlige Paavirkning. Man har ogsaa enkeltviis og i det Mindre, giort Forsøg med begge Metoder, men har ei kunnet spore nogen synderlig Forskjel. Skulde nogen Undtagelse heri finde Sted, da bevirkes den vel meest ved Foraarsveirligets ulige Beskaffenhed etc.

Det er foran sagt: at Kornavlingen hersteds er meget sikker, og giver større Production, for det hele District, i de mindre varme og noget regnfulde Aar, end i meget Tørre. Undtagelser kunne vistnok for enkelte Gaarde finde Sted; men her kan kuns Mængdens Tarv blive Gjenstand for Opmærksomheden. Dog forholder det sig naturligviis her, som i alle Lande og Egne: at ikke ethvert Aar giver ligemange Fold. Man vil til Exempel her optegne Avlingen i de seneste 5 Aar, neml. fra 1830 til 1834 incl. paa den ved Sognefjorden beliggende Gaard Alværn, der dog i det hele taget, har svagt Agerland imod nogle af Na-boegaardene. Resultatet af denne Avling har — efter samme



Udsæd — neml. p.p. 7 Tønder Havre og Blandkorn — og 5 1/2 Tønder Cartofler været:

1830 er avlet 41 Tønder Blandkorn og Havre, dog mest af sidste Slags

1831	»	»	42	»	—»—	—»—	—»—
1832	»	»	46	»	—»—	—»—	—»—
1833	»	»	51	»	—»—	—»—	—»—
1834	»	»	40	»	—»—	—»—	—»—

Af Cartofler er avlet:

1830	»	»	40	»
1831	»	»	42	»
1832	»	»	45	»
1833	»	»	34	»
1834	»	»	34	»

Aarsagen til den meget mindre Cartoffelavl i 1833 og 34, var for endeel det mindre heldige Valg af Agerlandet; thi i førstnævnte Aar havde man afbenyttet meget tør Jord — her kaldet Aur-Jord — men Sommeren blev varm og tør. I Sidstnævnte derimod, fandt det modsatte Sted; da bleve Cartoflerne satte i feed og dyb Muld-Jord, men Sommeren blev meget vaad og fugtig til langt ud paa Høsten.

Man skyer her omhyggelig at sætte flere Aar i Rad, Cartofler i den samme Ager, men afvexler gjerne saaledes: at der bliver en Mellemtid af 5 til 6 Aar, eller i det mindste 4 Aar. Ja der gives endog Gaardbrugere som undvige at sætte Cartofler i deres bedste Agre, især om disse have en stærk Helling. Vist er det: at vore meget regnfulde Efteraar, ogsaa have en skadelig Indvirkning paa Agre af saadan Beliggenhed. Det synes ellers grundet paa Erfarenhed: at denne Egns Jordbund og Climat ikke er imod Cartoffeldyrkningen, og det er unægtelig den Deel af Agerdyrkningen som her har gjort meest Fremskridt, uden at man derved har, til denne Tid, skadet Kornavlingen, hvilket dog, ved een med Hensyn til vort indskrænkede Agerland, forvidt dreven Cartoffeldyrkning lettelig kunde skee. Productionsgraden, er vist meget ulige, efter Jordsmonnets Beskaffenhed, dog tør man antage: at 7 a 8 Fold er det Almindelige, om end Sædecartoflerne — som er her brugeligt — skjær-

es i saa mange Stykker som de have Øine eller Spirer, efterat den Deel som ingen Spirer har, er fraskaaret for at benyttes i husholdningen.

Det har været Tvivl underkastet, om denne Maade at afbenytte Sædecartoflerne paa, ikke giver en mindre Production, end naar de udsættes hele? Resultatet synes — saavidt man af enkelte Exempler har kunnet erfare — ei at medføre synderlig Forskjel, naar alle med Sagen i Forbindelse staaende Omstændigheder nøie afveies og tages i Betragtning, saa at det ringe Arbeide der medgaaer til Skjæringen synes lønnet ved de besparede Stykker af Udsæden. Dog er det nok gavnligt at lempe Skjæringen saaledes at intet Stykke faaer mindre end 2 Øine. For øvrigt see vi os ikke istand til at yttre nogen klar og med uomstødelige Grunde ledsaget Fremstilling om Cartoffelavlens fremtidige og større eller mindre skadelige Indflydelse paa Kornavlingen, ihvorvel vi erkjende: at denne Sag er af Vigtighed, og tilraader den største Forsigtighed ved Uvidelsen af den Første, da den ellers lettelig kan blive til Skade for Agerbruget.

#### Art. 2.

Fædriften er en af denne Egns vigtigste Næringsgrene. Landets Situation, den indeholder en Mængde større og mindre Dale og græsbevoxne Fjelde, give god Anledning til Qvægets Sommer-Fødning, saa at, om her end gives enkelte Gaarde hvor Sommergræsningen er ringe, har dog Præstegieldet i det hele, gode Græsgange. Den ydre eller vestl. Deel neml. Bøesogn have de sletteste eller mere Indskrænkede; thi faae Gaarde i dette Sogn have Sætere — saa kaldet Støler — hvortil Gaardens større Antal paa en mindre Udstrækning, er for endeel Aarsagen.

Største Deelen af Kirkebøe Sogn og søndre Side af Ladviigs have de Bedste, skjönt deres Støler paa mange Gaarde, ligge meget langt borte.

Efter de af Præstegieldets Sogneselskab forfattede specielle Tabeller, skulde Antallet af vinterfødte Cheaturer være følgende: Køer: 2.855, Ungfæe 1.524, Gieder 2.022, Heste 254, Faar



4.168. I Henseende til Faarene, er det ved en senere Undersøkelse befundet: at dette antal er for ringe, naar seneste Aars vinterfødte Lam skal regnes med. Man feiler neppe ved at antage: at der fødes 31 og 32 Faar pr. Løb Jordskyld, ja mange Gaardbrugere have endog et større Antal, naar Husmændenes regnes med. Præstegieldet har omtrent 180 Løber, og der udkommer da i første Fald 5.580 Stk. Faar — foruden seneste Aars Lam — hvilket Antal med største Sandsynlighed haves og kan vinterfødes, naar ikke Uheld eller Vanrygt tilstøder. For øvrigt er at anmærke om Faareracen, at den for det meste er af den almindelige norske Sort, noget grovuldet og ei meget store; dog synes den meest passende til Egnen og Klimat. Man tør ei antage: at Faarene her, i Almindelighed give meer end 3 1/2 Mrk. Uld aarlig.

Skulde altsaa det her paaregnede Antal Faar haves, da blev Productionen af Uld 813 B.p. 18 Mrk., hvilket antages at være noget for ringe for Præstegieldets Behov, da Tjenerne her klædes godt og rundeligen, og det derhos ei kan nægtes: at et betydeligt Antal Gaarde, især paa den Søndre Side af Fjorden, forsømme deres Faareavl i det de ikke omhyggelig nok bevogte dem imod Rovdyr, der hvert Aar ødelegge en betydelig Deel. Hvormeget Uld Præstegieldet med Sandsynlighed tiltrænger, vil blive afhandlet i Ballanceregningen mellem Indtægter og Udgifter.

Det endnu uafgiorte Spørgsmaael: hvorvidt det kunde være gavnligere for denne Egn at anskaffe sig en finere og bedre Faareraace, er meget vanskeligt at besvare; dog troes med Grund: at saalænge Indvaanernes Krav paa finere Klædningsstykker ikke overstiger det Nutidige, er det nok rigtigst at beholde den Race man har. Den trives godt ude, endog i temmelig barsk Veirligt, og maa ofte lade sig nøie med et meget tarveligt Vinterfoder, hvilket nok ikke vilde blive tilfældet med de finere Arter. Det bør tilføies: at Ulden af de Lam som ikke endnu have været vinterfødte, er ikke indtagen i ovenberegnete Quantum, saa at man altsaa end mindre behøver at frygte for Overdrivelse i ovenstaaende Beregning, ligesom der ingen Tvil kan opstaae imod den Paastand: at Præstegieldet

kunde undgaae at kjøbe Uld til egen Fornødenhed naar Faarene bleve behøringen bevogtede; thi de Egne fra hvilke man her imod Næver, Bark etc. tilbytter sig noget Uld, ere ikke nær saa gode Foderegne som dette District, der desuden har til Faarenes Underholdning en betydelig Deel Birkeløv, der unægtelig er et godt og sundt Foder for dette Slags Creaturer.

I Henseende til Productionen af Qvæget har det ikke havt mindre Vanskelighed, at komme til et sandfærdigt Resultat. Det opførte Antal er sikkerlig ikke for stort. Racen er af den Mindre, saa at Middelvægten paa et voxent Chreatur, kan antages at være 13 a 14 B.p. Nogle holde vel 15 B.p. og derover, men sjelden 18, som da kan ansees for det Høieste.

Uagtet en Koe kan i gode Græsgange, allene for Sommeren give endog over 2 B.p. Smør, saa tør man dog ikke regne Productionen pr. Koe aarlig større end 2 B.p. 12 Mrk., naar ikke noget skal fraregnes for det Antal, der aarlig staae golde, her kaldet eller benævnes: Gioldkøer. Disse give vistnok en meget kraftfuld Melk, men Qvantiteten er naturligviis meget mindre end af de Øvrige. Naar saaledes overhovedet antages 2 B.p. 12 Mrk. Smør pr. Koe aarlig, tør man dog ikke angive til Salg mere end 12 Mrk. og man troer endog: at der for hver af Præstegieldets Husmænd bør fradrage 2 Køer af hvilke intet Smør sælges. Vistnok holde mange Husmænd et større Antal Køer, og i saa Fald sælge vel ogsaa de noget Smør. Salget af denne Artikkel aarlig, bliver da for 2.615 Køer a 12 Mrk.: p.p. 1.307 B.p. eller 435 Voger. Af Slagte-Chreaturer udføres til Bergen aarlig, omtrent 130 a 140 Stkr., ligesom der i Bygden kan antages at slagtes 450 a 500 Stkr. hvorved det fornødne Læder til Skoe og Støvler erholdes, saa at der af denne Fornødenhed neppe kjøbes noget af Betydelighed, da Træskoe tillige, og nu meer end før afbenyttet.

Da Almuen her kuns bruke ubetydelig Talg i deres Husholdninger — thi deres Røgstuer oplyses enten ved Tranlamper, eller ved at brænde feedt Fyrretræe, kaldet Spiik — saa sælges endeel Talg, af det slagtede Qvæg, mindst ansat til 26 Voger, hvilket omtrent er 4 Mrk. pr. Stykke om Antallet indskrænkes til 450.



Endskjønt Forfædrene upaatvivlelig have havt et større Antal Geder end der nu holdes, saa angive dog de indkomne specielle Tabeller 2.022 Stkr. af dette Slags Chreaturer, foruden endeel vinterfødte Bukke, hvis Antal vel ikke er meget betydeligt, men dog sikkert kan anslaaes til p.p. 200. Den Mening man har hørt ytre af Flere: at Gederne burde afskaffes, som ei allene skadelige for Skovene, men derhos kuns lidet lønnende det paa dem anvendte Vinterfoder, kan i det mindste ikke ubetinget være rigtigt: thi der hvor Situationen er bjerget og Adgangen til mange Steder af den Beskaffenhed, at kuns disse Dyr kunne tye dertil, synes de at være meget nyttige. Kort sagt: de egne sig for et Bjergland, og dette har maaske Forfædrene bedre indseet end Mange af Nutidens Landmænd. Gederne fordrer kuns et tarveligt Vinterfoder, saa at paa de Steder hvor man kan skaffe dem Løv, Ene og Lyng etc. medgaaer ikke meget Høe til deres Underholdning. Efter de ældre norske Love benævntes 6 Geder eet Kjølrag og regnedes lige i Værdie med een Koe. At denne Værdi ingenlunde er for høit ansat, maa vel Enhver som holder Geder, erkjende. Vil man altsaa gjøre en Samenligning mellem Productionerne af Køer og Geder blev Resultatet følgende: Af de opførte 2.022 Geder antages kuns p.p. 1.800 at have givet Melk i Løbet af Aaret, altsaa like med 300 Køer a 12 Mrk. Smør til Salg 50 Voger. Ost ligeledes 50 Voger. Talg regnes af en slagtet Geed 10 Mrk. og det antages derhos: at der slagtes omtrent en Sjettedel af det hele Antal, altsaa omtrent 330 giver 45 Voger.

Endvidere sælges Skindene af de slagtede Geder og Bukke altsaa efter det her antagne Forhold 330 Skind i det allermindste. Desuden Skind af slagtede Kalve 1.620 Stkr., hvorimod det ansees nødvendigt: at Skindene af samtl. slagtede Faar — omtrent 1/8 af det hele Antal — forbruges til Skindklæder og andet Husholdningsbrug, hvorved da betydelig Uld spares. Derimod kan Talgen af de slagtede Faar, ansees som Udførselsartikkel. Vil man end kuns regne 4 Mrk. af hvert slagtet Faar — da de fedeste og bedste mueligen sælges til Bergen — saa utkommer dog, om ei meer en 600 slagtes 33 Voger.

Desuden giver det betydelige Antal Køer og Geder et stort Quantum Brim og Myse, hvoraf det meeste fortæres i Husholdningerne og kuns en mindre Deel sælges. Nærmere Forklaring herover giver den vedhæftede specielle Leqvidationsberegning. I bemeldte Tabelle vil og Middelværdien paa samtlige her nævnte Udførselsartikler findes opført.

### Art. 3.

De fornødne Heste tillægges i Districtet og desuden sælges aarlig endeel til andre Egne og for det meeste til Handelskarle fra Leerdahl, Voss, ja endog fra Aggershuus Stift. Det saaledes solgte Antal, er neppe noget Aar mindre end 25 a 30 Stkr. Hesteracen er vel ikke stor, men af særdeles styrke og fortrinlig skikket til Arbeide og Strabage. De ere eiallene meget udholdende, ualmindelig sikre paa Benene, men lade sig nøie med tarvelig Fodring. De søges derfor ogsaa med Begierlighed.

Førend dette Capitel sluttes, ansees det rigtigst at melde noget om den Maade hvorpaa Chreaturene her i Egnen vinterfødes. Qvæget — hvoraf der, som meldt holdes et betydeligt Antal i Forhold til Gaardenes Størrelse — fodres vel i det hele knapt: thi foruden Høe, der paa mange Gaarde ei er tilstrækkeligt til Vinterfoder, afbenyttes det saa kaldte Skav, der er Barken af Asp, Røn og Heggetræer; ligesaa bruges Birkeriis og Lyng, samt til Faarene Ene, her blant Almuen kaldet Sprake. Samtlige disse Surogater gives Navn af Bjærg, og Indsamlingen deraf, kaldes at bjærge. Hvorvidt det kunde være rigtigere: at holde færre Chreaturer og fodre dem rundeligere, er med Hensyn paa de locale Forholde vanskeligt at afgjøre; thi da de fleste Gaarde have taalelige, nogle endog meget gode Sommergræsgange, saa venter man der at tage Regres for den mindre Melk en indskrænket Vinterfodring har foranlediget.

Desuden gives mange Gaarde hvis vigtigste Udførselsproduct er Slagte-Chreaturer og for at faae Disse vil man gjerne opføde mange Un(g)qvæg hvorved Fodret for Malke-Køerne bliver knapt. De Gaarde som have meget ringe Sommergræsning gjøre dog heri en Undtagelse fra Regelen; thi da Disse



maa producere det meste af deres Smør, Ost etc. om Vinteren, saa holde de forholdsviis en mindre Besætning og fodrer rundeligere.

Til de fleste Gaarde er nogen Hiemmehavn, her kaldet Vaar og Høstbeiter. Disse begynder man allerede at afbenytte mod Slutningen af April og hvor Støle haves, flytter man didhen med Chreaturene, saasnart Sneen er borte i Stølsmarkerne og ikke andre Omstændigheder ere til Hinder. I Almindelighed indtages de lavere saa kaldte Vaarstøle mod Slutningen af Mai og de egentlige Fjeldstøle nogle Dage hen i Julii og holdes ud der 6 a 7 Uger da man atter tyer til Vaar-Stølene hvor saadanne haves, eller ogsaa til Hiemmehavnen. Til Michaelie flyttes Hiem, og græsse da Chreaturene, deels paa de afhøstede Enge — kaldet Haabøen — deels i den tilstødende Udmark eller Hiemmehavn, indtil Vinter og barsk Veirligt, fremkalder Staldforingen.

Paa nogle Gaarde, hvor Udmarken er stærk bevokset med Lyng og hvis Beliggenhed er saaledes: at Sneen ikke i Mængde fester sig der, seer man Ungfæet, næsten den hele Vinter, i nogle Timer daglig at gaae ude, hvorved spares meget af Foderet.

Vinterfoderet gives Chreaturene for det meeste i Bundler omvundne med Havrehalm og kaldes Vundler. Saavel nogetid før, som efter Koen har kalvet, gives Høet i dertil indrettede Spand, i hvilke tillige kommes varmt Vand. Dette kaldes Syrpe og ansees for en gavnlig Fodringsmaade. Man bruger ikke her at lukke Qvæget ud om Vinteren for at drikke, men samler Vand i et i Fjøset eller Fæhuset staaende Kar, fra hvilket det i Bøtter — Vandpøser — ombæres. Da Districtet har betydelig Birkeskov, saa samles her om Sommeren førend Høetiden begynder, endeel Løv til Faarene. Da de spæde Qviste afhugges saa bindes Løvet med Disse i Bunter som kaldes Kjærv og hænges ude indtil det er tørt, da det som formeldt ansees for et sundt og nærende Foder for Faar og Geder.

Naar Veiret ikke er altfor slemt eller Mængden af Sne gør det umueligt, drives Faarene i Udmarken hver Dag om Vinteren, men her kommer det ogsaa an paa at bevogte dem

mod Rovdyr: at flere Slags. Forsømmelse i Bevogtningen er unægtelig Aarsag til, at nogle Gaarde tiltrænge at købe Uld.

Af andre Chreaturer opføres og holdes for det meste paa hver Gaard 1a 2 Sviin. De fedes deels med Korn og Cartofler, deels ogsaa for at spare paa Kornet, med Trank, Surmelk etc.

Af Fjærkreaturer holdes allene Høns, og paa mange Gaarde hvor Agrene ligge i Nærheden af Husene, er man endog bange for at holde Disse, idetmindste om Efteraaret førend Indhøstningen er forbi.

Med Staldfodring saavel som Anskaffelse af en større Qvægrace, er, saavidt bekjendt, ikke gjort Forsøg; ei heller er det sandsynligt at en større Race vilde passe sig til vore Fjeldegne og ofte meget farlige Veie og Gangstier, ligesom det maa befrygtes: at Chreatur-Racen er en af Climatet og Egnens locale Beskaffenhed aldeles afhængig Sag. Staldforingen vilde vel i alfald kuns være at anbefale der, hvor Sommergræsgangene ere yderlig slette, eller meget indskrænkede. De Forsøg som med denne Fodringsmethode af Enkelte andensteds i Stiftet ere gjort, skal ikke have svaret til Forventningen, naar alle Fordele og Mangler derved, nøie og med Upartiskhed afveies.

#### Capitel 4.

##### *Træfrugter, Havedyrkning og vildvoxende Frugter.*

#### Art. 1.

Af det som om denne Engs Climat i almindelighed er sagt, vil undrages den rimelige Formodning: at de finere Træfrugter ikke vel kunne trives her. Alligevel modnes i den indre Deel af Præstegieldet især, endog de bedre Frugtsorter, naar Aarene ikke er altfor kolde og fugtige. Det har imidlertid ikke hidtil været Almuens Aand, at legge sig efter Frugttræer og saaledes er det kuns Familierne uden for Bondestanden og enkelte af Almuen som have Frugttræer paa deres Gaarde og sørge for deres Vedligeholdelse.

Af vildvoxende Frugter haves en ikke ubetydelig Deel Has-



selnødder. Man vil paastaae at Præstegieldet — efter et sandsynligt Middeltall — aarlig sælger Æbler, Pærer, Nødder etc. for 120 a 130 Spd. Naar Egnens conditionerede Familier undtages saa dyrkes Havevæxter kuns saare lidt, ingenlunde fordi at de ei voxer her, men de udgiøre intet synderligt Tarv i Almuen meget simple Husholdningsmaade, og den væsentligere Trang til Kornet gjør, at enhver nogenledes frugtbar Jordplet, anvendes dertil. I de faa Haver man hos Almuen seer, findes i Almindelighed blot Kaalrabbi og andre Roer, her kaldet Næper.

#### Art 2.

Af vilde Bær har denne Egn en Mængde. De vigtigste Arter ere: Multer, Tytebær, Blaabær, Blokkebær, Jordbær, Bringe-bær eller Hindbær, Bjørnebær d.e. Brombær — Mures de Renard — med mange flere, som ansees mindre nyttige. Til de her vildvoxende nyttige Frugter høre ogsaa Karve eller Kummen — cuminum — samt Angelika, som blant Almuen er meget bekjendt under Navnet Qvanerod. Ingen af disse vilde Frugter indsamles i nogen Mængde for at udføres til Byen, og derfor forbigaaes her den ringe Indtægt som Enkelte deraf kan have.

#### Capitel 5.

##### *Skogvæsen, Fiskerie og Jagt.*

#### Art 1.

Fyrreskov har Præstegieldet ei betydelig mere end til egen Fornødenhed udfordres; dog udføres fra endeel Gaarde aarlig noget til Bergen og andre skovløse Egne, anslaaet p.p. til 280 Spd. Birk haves derimod til Salg i temmelig Mængde, saa at denne Artikkel kan ansees som Præstegieldets vigtigste Indtægt. Efter den Undersøgelse Sogneselskabet har ladet anstille, skulde aarlig udføres til Bergen af Birkebrænde p.p. 2,600 Favner. Desuden til Kystboerne — af mindre godt Brænde — for at bortbyttes imod Fisk, Sild etc. 400 Favne.

Næver til Salg foruden Bygdens eget Behov p.p. 1.500 Voger a 2 ort pr. Vog og Bark p.p. 2.000 Voger a 2 s.

Af andre Skovproducter saasom Enestør, mindre Brænde i Bunter — kaldet Kippeveed — Baandstager, Kavll til Fiskegarn, Touge flettede af Bast etc, udføres endeel, ligesom ogsaa større og mindre forfærdigede Kar, der alt er anslaaet til 200 Spd. aarlig. Desuden har Præstegieldet næsten alle de Arter af Løvskov som gives i Norge, saasom Eeg, Alm, Lind, Ask, Røn, Heg, flere Pilearter, Løn, Beenved — Ligustrum — de to Sidste kuns sjelden og for meste i utilgiængelige Bjærge. Af Older som er Bondens almindelige Brændefang, gives to Slags, den sorte og den Lyse. Enetræet findes over det hele District og opnaaer nogle Steder — især i Kirkebøe Sogn — temmelig Størrelse, der gjør det til et fortreffeligt Gjærdefang. Gran voxer ikke her vildt, ligesom Barlind, taxus, kuns enkelt og i næsten utilgiængelige Fjelde findes.

At her i disse Egne har høit op i Tiden, staaet store Skove paa Steder hvor nu intet Træ af den Art kunde voxer, derom vidner den store Mængde Fyrretræer, som igiennem en lang Række af Aar have været opgravede og brændte til Tjære. Disse findes især paa Dalerne, hvor nu ingen Fyrreskov er, i vandrige ufrugtbare Moser, altsaa et Jordsmon hvor det i vore Dage visselig ikke ville lykkes at opklække Fyrreskove. Det er ei sjelden at man i saadanne meget dybe Moser har fundet tre store Rødder over hinanden; et Særsyn som vækker Beundring uden at det lader sig forklare, hvorledes saa svære Træer — hvis Rødder ofte indeholde 5, 6, 7 Læs ja endog mere — kan have voxet paa saa vandfulde Steder. Det er eiheller nogen Sjeldenhed, at paa det samme Punct hvor man for flere Aar tilbage har opgravet 1 a 2 Rødder over hinanden uden da at kunne opdage flere, er senere den Tredie eller Anden kommen saa høit op, at man ogsaa har kunnet afbenytte Den. Dette beviser noksom at Moserne hvori disse svære Levninger af Fortids Skove findes, ere meget vandfulde og gjør det aldeles uforklarligt hvorledes Skove have kunnet staae paa et saadant Terrain.

Paa Topperne af de mindre Fjelde, hvor ofte nu ingen Skov



findes, graves ligeledes Rødder af betydelig Størrelse. For det meste findes ved saadanne Rødder Kul og Brande liggende meget dybt i Jorden og Moserne, hvilket synes vidne om: at Stammerne have været fortærede af Ild. Ved andre Rødder findes, skjønt sjeldnere, Tegn til, at Stammen har været fældet med Øxen, da Sponner, skjulte under Jorden, findes omkring Roden. Eimindre Forundring opvækker det, naar man i dybe dyndfulde Moser finder svære Egestammer, thi paa saadant Terrain kan Egetræet nuomstunder umueligen voxte. At man i Fortiden har havt mere og større Egeskov end nuomstunder, vise de mange afkappede Stammer af betydeligt Omfang, som næsten allevegne langs Sogne-Fjorden findes. Forfatteren af disse Linier kjender een Saadan af 10 Alens Omkreds. De fleste er gandske indhule af Ælde skjønt de have meget friske Grene tildeels af betydelig Størrelse. Af Eeg havestaa godt som intet til Salg, da de mange større og mindre Fartøier Districtet behøver og som alle bygges paa Kjøle af Eeg, optager det meeste af det som af denne durable træsort endnu findes. Lige Sandsynlighed har det: at af de meget nyttige Træer Alm og Lind, har Districtet havt mere før end nu, skjønt de fredes temmelig vel paa de Gaarde hvor de endnu findes. For øvrigt bemærkes om Skovvæsenet, at ihvorvel man ikke kan sige at Skovene behandles forstmæssigen, saa styres de dog, med faa Undtagelser, meget vel, og ere nogenledes fordeelte i alle 3 Sogne, saa at ingen af disse mangle det Fornødne til Husenes Vedligeholdelse, ihvorvel der gives mange Gaarde som ingen Fyrreskov have, fornemmelig paa Ladviigs og Bøefiorddalen. Disse Gaarde maae da transportere deres Hustømmer, enten fra de ved Søen liggende Gaarde eller — som Tilfældet er med nogle Faae af de Øverstliggende — fra Guddalen i Søndfjord. Brændefang til Fornødenhed for en Bondefamilie, savner ingen Gaard aldeles, skjønt 2 a 3 Stykker paa Ladviigsdalen, have det i saa Henseende noget knapt.

#### Art 2.

Fiskeriet burde sandsynligt i en Fjord af den betydelige Størrelse som Sognefjorden, ved hvis Bredder den største Deel

av Ladviigs Præstegield ligger, ikke være ubetydeligt. Imidlertid har det nok, med Undtagelse af Bøe Sogn, ingensinde været meget indbringende.

Aarsagerne ere tildeels denne veirhaarde Fjords Urolighed især til visse Aarstider, deels Folkets besværlige Næringsveie, der opptager dem al deres Tid, saa at der i det mindste for Gaardbrugerne, ingen Stunde bliver tilovers til en nogenledes stadig Drift af en Næringsgreen, som dog i Almindelighed vilde blive af de usikkre. Det vigtigste Fiskerie har bestaaet i Sommersild, hvoraf der eiallene de fleste Aar tilforn er blevet fanget det Fornødne til Husbrug for Præstegieldet, men et ei ubetydeligt Quantum er bleven udført til andre Steder saasom til Bergen og Leerdalsmarkedet etc; men i de senere Aar er dette Fiskerie om just ikke aldeles udeblevet dog kargeligen tilgaaet; dog det har nok altid havt sine Perioder, og saaledes tør man haabe at denne Indtægtskilde ikke aldeles er udtørret. Mere sikkert kan Laxefiskeriet ansees at være i de saa kaldte Værper; men af disse skjønne Fiskerier har Præstegieldet kuns en ringe Fordeel, da Værperne for det meste ere forpagtede bort til Folk fra Naboefogderiet Hordeland, der kuns yde en meget ringe Afgift til Grund-Eierne. Man tør derfor neppe ansætte den Gevindst Laxefiskerierne indbringe Grundeierne til høiere end 80 Spd. aarlig. Af Laxefiskerier i Elve, gives her kuns tvende som fortjene at omtales neml: i Vademsfjorden og Bøefjorden, men ingen ere af stor betydenhed. I Fortiden har dog Fiskeriet i Bøe-Elven været betydeligt; thi af et meer end 200 Aar gammelt Document sees: at der til af Losnegods — under hvilket Gaarden Indrebøe, dengang henhørte — svartes i Afgift aarlig 3 Tønder Lax! Aarsagen til Laxefiskeriets Aftagelse dersteds, er: at Elven — som Documentet ommelder — har paa den Tid, neml. i Begyndelsen af 17de Aarhundrede, ved en usædvanlig Flom tildeels forandret sit Løb, tildeels ødelagt de saakaldte Laxestøer hvor Fisken fangedes, hvilket alt har bevirket at Fiskeriet efterhaanden har aftaget. De fleste og maaskee tillige bedste Værper findes i Kirkebøe Sogn, saasom under Gaarden Thune, Slanteviig, Aakre, Vadem etc. I



Ladviigs Sogn er det Bedste under Gaarden Sørevikum og i Bøe Sogn under Sæteviigs og Brendingsdahl.

At den store Sognefjord, saavel som dens mange Arme og Bugter, give Adgang til Smaaefiskerie af alle Slags, er grundet i Localiteten; men de afbenyttet sparsomt af de Aarsager som foran ere angivne. Her gives næsten alle i Landet bekjendte Arter af Saltvandsfiske; og da Fjordens Grunde — saavidt de ere os bekjendte — er meget rene og en stærk Strøm næsten stedse bevæger sig langs dens Bredder, saa ere Fisken her af god Bonnitet.

Districtet har vel en stor Deel større og mindre ferske Vande, i hvilke alle gives Fisk, men Fangsten er ingensteds af nogen Betydenhed skjønt for nogle Gaarde, en Hielp i Husholdningen.

Ferskvandsfiskene er fornæmmelig Ørret og Foreller af flere Arter og af meget ulige Størrelse. Hverken Brasen eller Giedder kjendes her.

Af de større Havets Indvaanere saasom: Hvalfiske, Stør, Delphiner — her kaldet Nise — Sælhunde m.m. sværme en betydelig Deel igiennem Sognefjorden; men med Undtagelse af Sidstnævnte som af og til skydes, skeer ingen Fangst af de Øvrige.

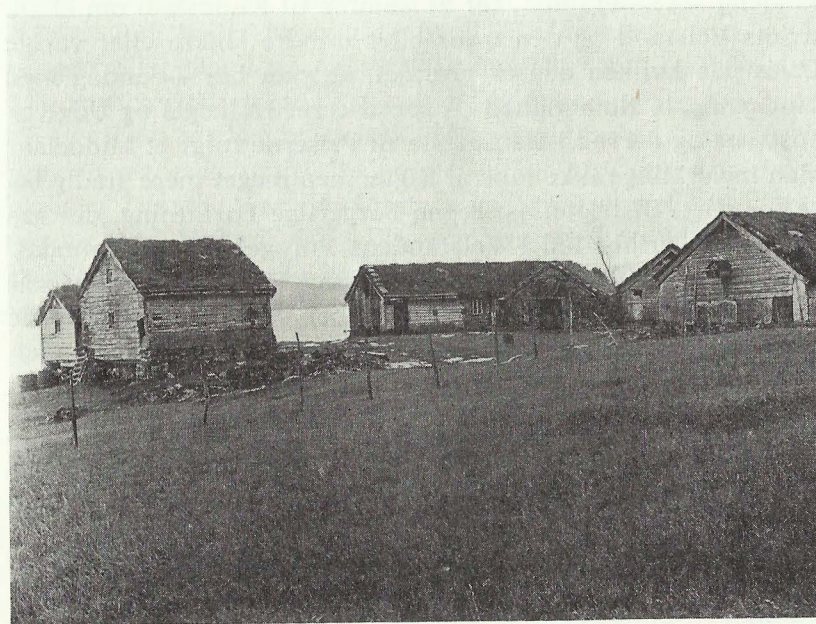
### Art 3.

Jagten er her med Undtagelse af Fuglevildt, saasom Ryper, Orfugle, Ænder etc. ubetydelig. Vel er her en temmelig Deel Harer; men da Udmarkerne for det meeste ere stærk bevoxede med Ene og andet Krat, ligesom Cuos af store Stene findes allevegne, saa har Vildtet altforlet Adgang til Skjul og saaledes bliver det meget vanskeligt for Jægeren at faae det fat, især da her ikke bruges Jagthunde. Af større Vildt, neml. Hiorte er her i de senere Aar skudt endeel. I Fortiden skal her have været en Mængde af disse skønne Dyr, men man troer: at Ulvenes Forøgelse i forrige Aarhundrede — ja endog tidligere — udryddede dem, saa at man kuns af og til saae Enkelte. Nu seer man dem ofte i Flokke, især paa den søndre Side af Fjorden.

Af Rovdyr ere her Bjørne, Ulve og Ræve de Sidste i Mængde. Af Bjørne fældes Faa og end sjeldnere lykkes det at dræbe Ulve. Ræve dræbes vel deels ved Skud deels ved Saxe, men man kan dog ikke spore nogen Formindskelse af disse meget skadelige Rovdyr. Los og Fielfros sees sjelden men gives her dog. Odder derimod har sit Tilhold saavel langs Sognefjordens Bredder som paa Dalene i de store Vande og Elver. Her skydes af og til Enkelte.

Af Rovfugle ere her Ørne i Mængde, men vanskeligt at faae skudt eller paa anden Maade udryddede; thi de have sine Reder og meste tilhold i utilgiengelige Fjelde hvorfra de lure paa deres Rov.

Falke af forskjellige Slags, anrette stor Ødeleggelse blant Fuglevildt og Høns. Her skydes vel Mange, men da de ligesom Ørnene søge sig Reder paa utilgiengelige Steder hvor deres Æg og Unger ikke kunne atraperes, saa er det ikke Mangel paa Tilgang.



*Gudmundsos, Lavik, y. Sogn.*



*Præstegieldets Indtægter og Udgivter, samt deraf flydende Velstands Forhold.*

At det er en meget vanskelig Sag at afveie et heelt Districts Fornødenheder af alle Slags og saaledes komme til nogenledes sikker Kundskab om Dets Udgivter, vil vel finde Medhold hos Mængden. Næsten ligesaa store Vanskeligheder har det at erhverve Kundskab om Districtets Indtægter, uden hvilken det ikke lader sig gjøre at fælde nogen begrundet Dom over Velstands-Forholdene.

Ladviigs Sogneselskab har gjort sig al muelig Umage for at indhente og samle alle tjenlige Data til en saadan Leqvitation mellem Indtægt og Udgivt og Resultatet af disse Bestræbelser er blevet den her hosføiede Tabelle, der, specialiter angiver de vesentligst Indtægts og Udgivts-Poster; men det vil sandelig ikke være nok, for at komme til Kundskab om et Districts Velstand og den meer eller mindre sikke eller varige Basis paa hvilken den er grundet, at man har — endog med sandsynligste Nøiagtighed — specificeret Indtægts og Udgivts-posterne og derved i Henseende til Priserne fulgt et Middelaar Man maae tillige ikke tabe af Sigte, men meget mere stadig have for Øiet, Districtets særegne borgerlige Forfatning, der saa afgjørende griber ind i Velstandens Forøgelse og Formindskelse. De første Spørgsmaale som i saa Henseende fremstaae hos Grandskeren, for det Tilfælde her skal afhandles, maae da blive: Bestaae Præstegieldets Gaardbrugere af Odelsbønder, Leilændinger paa Proprietairgods eller paa offentligt Gods? at disse forskjellige Classers Tarv og borgerlige Stilling ere høist ulige og meer eller mindre begunstigende med Hensyn paa Bondestandens Formuesforfatning eller Velstand, fremlyser vistnok af Sagens Natur. Saaledes er det upaatvivleligt: at der udfordres en større Indtægt for en Odels eller Selveierbonde til at vedligeholde denne lykkelige Stilling end for en Leilænding til at udrede den han paahvilende Afgivt til Jorddroten. Det er ogsaa klart: at naar et District er saa fattigt: at

Gaardbrugerne ikke kunde vinde eller erhverve mere end hvad der udfordres til Udredelsen af Skatter, Landgilde m.m., da kunde der i et saadant District ingen Selveierbønder findes, uden i forgieldet Tilstand, og deraf vilde endvidere flyde, at Selveiergodset Tid efter anden maatte overgaae til at blive Leilændings Gods eller at komme i Hænderne paa enkelte private Riigmænd. Vi ere imidlertid saa lykkelige at kunde give et Skilderie af Ladviigs Præstegield, der betager os Frygten for en total Forandring i Dets nærværende gunstige Stilling. Vi vide med Vished: at de tre Sogne som udgøre Ladviigs Præstegield og nu bestaaer af 220 Gaardsbrug af hvilke 182 eies af Præstegieldets egne Indvaanere, havde i Aaret 1718, 224 Brug af hvilke kuns 25 vare Selveiere. Denne heldige Overgang fra Proprietair til Odels og Selveiergods, vidner om: at Districtet maae have vundet de Capitaler Godset er indkjøbt for, thi de Sælgende vare ei allene Personer udenfor Bondestanden, men ogsaa Boende udenfor Præstegieldet, og vi have forskaffet os Udskrivter af Pantebøgerne, der vidne om at for nærværende Tid hviler ingen Udenbygds Gieldsheftelse paa vore Selveier eller Odelsgaarde, med Undtagelse af 2 Gaarde, der have Panthavere udenfor Præstegieldet; men da disse 2 Gaarde ved frit Kjøb af Udenbygdsfolk ere komne i nuværende Eieres Hænder, maae de, under Bedømmelsen af Præstegieldets oeconomiske Tilstand, for det første være vor Hensigt uvedkommende. Med Vished vide vi ogsaa: at meerbemeldte tvende Gaardes Eiere allerede have afbetalt aarlig Noget paa Indkjøbssummen.

De ovennævnte 182 Brug som eies af Præstegieldets egne Indvaanere, blive saaledes i Arv og Skifte at betragte som Odelsgods, skjønt Tilfældet vel er: at Nogle, dog kuns Faa, eie flere Brug end det de beboe. Den høist ubetydelige Indenbygds Gield som hefter paa nogle faa Odelsgaarde, hidrører fra de senere afholdte Skifter, eller med andre Ord: nogle Odelsmænd have endnu ikke aldeles formaaet at udløse deres Sødskende og nogle fraa Andre have til saadant Øiemeed gjort ubetydelige Laan hos Venner eller Naboer; men alligevel er



den hele Pantegield, som paahviler Præstegieldets Odelsgods kuns lidt over 2000 Spd. alt indenbygds.

Det synes saaledes klart: at den største Deel af Præstegieldets Umyndiges Midler maae være udsatte udenfor samme, saasom imellem fornævnte 2000 Spd. neppe er 6 a 700de Umyndige tilhørende. Der gives desuden Enkelte af Præstegieldet der have fordringer udenfor samme og ikke en eneste Eiendom er pantsat til Norges Bank.

I blant de Gaarde som ikke eies af Præstegieldets Indvaanere ere 17 beneficered og 3 offentlige Embedsgaarde. Det bliver saaledes kuns 18 — meest ubetydelige — Brug som eies af Udenbygdsfolk. Imidlertid gives her Gaardbrugere som eie Gaarde i andre Præstegielde, der omtrent kan opveie hine.

Det staaer nu tilbage: med nogenledes Sandsynlighed at bestemme hvor stort Overskud af Indtægter Præstegieldet maa have aarlig for at kunne vedligeholde Odelsgodset fremdeles ubeheftet med Gield, eller hvilket er det Samme, for at Odelmændene ved hver Forandring af Eier, kunne efter nogentids Forløb, udløse deres Medarvinger uden at søge Laan enten hos Banken eller hos folk udenfor Præstegieldet? Thi skulde den Odelsberettigede ikke aarlig vinde noget Overskud til denne Gields Afbetaling, da maatte Godset alt meer og meer gieldbindes, efterdi Udredelsen af Renterne vilde, naturligvis, formindske Districtets positive Formue, om Laan skulde søges Andetsteds. Den endelige Følge heraf maatte blive: Odelsgodsets Overgang til Bygselgods. Antager man nu: at af de 182 Selveiergaarde 8 Stk. aarl. skifte Eiere — hvilket nogenledes stemmer med Erfaring — og at Middelpriisen for hvert Brug er 330 Spd. samt at Odelsmanden — være sig ældste Søn eller Datter — arver i det ubeheftede Gods en Trediepart (videre tør man ingenlunde udstrække denne Søntjen for ham) saa har han at utbetale til sine Søskende 220 Spd. hvilket for de 8 aarl. til Indløsning eller i Skifte kommende Brug udgjør 1760de. Det kan med Grund anmærkes: at Odelsmændene som oftest arve mindre end det her Antagne, og at der saaledes i det mindste maa tilflyde Districtet 1800 Spd. aarlig, om Dets Odelsgods fremdeles skal holdes frit for Udenbygds Gield. Vi

ville af den dette Capittel tilføiede Leqvidationsberegning see: at et saadant Overskud sandsynlig haves og at intet er at befrygte med Hensyn til Odelsgodsets Forvandling til Proprietair og Bygselgods naar Conjunctionene ikke blive slettere end de nu ere. Leqvidationstabellen viser endog: at der p.t. haves et større Overskud skjønt man vistnok bør antage: at formindskede Priser paa Landmandens Producter, især paa det herfra til Bergen afgaaende Brænde — Districtets egentl. Rigdom — kan giøre Overballancen varierende.

En Udgift som nødvendig maa udredes af Gaardbrugere, er Tjenerlønnen. Vi see os imidlertid ikke i Stand til at bestemme Dens Størrelse, da største Delen af Gaardbrugerne ofte nytte enten for endeel eller aldeles deres egne Børn og disse gives ingen Løn, men erholde derimod Udstyr eller som det her kaldes Bryllups Gierd, hvilket da i Grunden er et Afdrag paa den Arv de i sin Tid kunne vente efter deres Forældre; men det være hermed som det vil; den Tjenerløn som betales forbliver i Bygden saalænge Tjeneren der opholde sig, og flytte end nogle ud og medtage hvad de have erhvervet sig, saa flytte vel ogsaa Andre ind, under de samme Betingelser, saa at Tjenerlønnen altid kan ansees som et Depositum i Bygden om ei som de boesatte Familiers Eiendom. Lønnen er ei stor neml. 4 Spd. for en voxen Karl og i Almindelighed kuns 1 Spd. aarlig for en voxen Pige. Derimod klædes de rundeligen og godt og gives aarlig de saakaldte Fæstepenge der for en Karl er fra 1/2 til 1 Spd. og for en Pige 48 a 60 Sk.

Anderledes forholder det sig tildeels med de Capitaler som Odelsmændene udbetale til deres Søskende for den dem udlagte Odelsjord. Disse Penge vandre for det meste ud af Bygden; thi da næsten alle Jordebrug her ere Odelsgods, saa udelukkes de yngre Søskende fra at erhverve Gaardsbrug hersteds og maae saaledes - naar de ei ved Giftermaal kunne komme i Besiddelse af Jord — søge den udenfor Præstegieldet og følgelig gaar meget paa den Maade ud af Districtet.

Vi have ovenfor anmærket Sandsynligheden af: at det meste af de Umyndiges Midler ere udsatte udenfor Præste-



gieldet, da her sjelden haves Behov for rede Capitaler. Vi have imidlertid ei nogen Vished om Størrelsen af de Summer af hvilke der for dette Tilfælde tilflyder Præstegieldet Renter; og da Indtægter af den Art ikke kan ansees som henhørende til Districtets faste Formue, hvorunder vi kuns ville henføre hvad de bosatte Familier eie og erhverve, saa betragte vi de Umyndiges Formue blot som et Depositum, der vel oprindeligt er udgangen af en her i Bygden erhvervet Formue, men nu ei mere eies eller tilhører nogen her boesat eller stadigt Ophold havende Persohn og er saaledes Bygdens Erhverv uvedkommende fra den Tid Arven ere falden og Arveladeren enten ved Døden er afgangen eller indtraadt i et andet borgerligt Forhold f.E. udflyttet o.s.v.

Som et Beviis for: at Formuetilstanden i Ladviigs Præstegield er sikker og ei de voldsomme Forandringer underkastet, som have rystet saa mange af Norges Egne, maae dog vel den mærkelige Omstændighed tjene: at ikke nogen av Districtets faste Eiendomme ere pantsatte til Norges Bank. Er en Odelsmand her, ei istand til — førend efter flere Aaars Forløb — at indfrie den ham efter Forældre udlagte Odelsjord, er han dog temmelig vis paa, hos Slægt og Venner inden Præstegieldet at faae Chredit, indtil han successive kan afbetale sin Gield. Et saadant District tør man dog med Føie kalde selvstændigt. Dette Exempel kunde endog friste Grandskeren til et, denne Sag vistnok uvedkommende, Spørgsmaal, neml. Hvorledes mon det kom til at forholde sig med Norges Bank, om alle Egne af Riget befandt sig i samme oeconomiske Forhold som Ladviigs Præstegield? Ventelig fik Banken da allene sine Debitorer blant Handels-Standen?

Det saare vigtige Ønske, at Præstegieldet i Fremtiden ogsaa kunde undgaae at kjøbe Korn, er der neppe Haab om at see aldeles opfyldt. Vistnok gives her Gaarde, som ved Anvendelse af Arbeide og endeel Bekostning kunne oppnaae en større Kornproduction; men alligevel opnaaes Ønsket neppe paa denne Vei. Sikkrere vilde man komme til Maalet under en større eller strengere Sparsommelighed. Forbrugen af Kornvarer, hvilket foruden en til Øiemedet passende Forandring i den

daglige Husholdningsmaade, især vilde befordres, om ei ved aldeles Afskaffelse saa dog ved betydelige Indskrænkninger i de Ødselheden saa høilig befordrende store Bryllupper, Barselgilder, Gravøl etc. Man behager at kaste et Øie paa vedhæftede Leqvidationsberegning, og man vil finde: at betydelige Summer vandre ud for at vedligeholde disse mindre gavnlige Vedtægter.

Sørgeligt at Fædrenelandet ved Misbruge, selv, og uden nogen Nødvendighed skattebinder sig til Udlandet.

Førend man slutter dette Capitel ansees det passende at tilføie følgende: Det er klart: at Salget af Brænde til Bergen er Præstegieldets vigtigste Indtægt, og der er ligesaalidt Udsigt til at befrygte Birkeskovenes Aftagelse i den Grad at Productionen aarlig skulde blive mindre end den nu er, som der er Grund til at antage en betydelig Nedsættelse i Priserne; men for nu til de beqvemteste Aarstider at faae transporteret et saa betydeligt Quantum Skovproduction igiennem et besværligt Farvand fra 9 til 11 Miles Distance, maa Districtet holde endeel til dette Øiemed tjenlige Fartøier. En Calcul over, hvad disse Fartøier koste at anskaffe og hvormeget aarlig bør beregnes for Slitage, har man troet i Korthed her at burde opføre: En Jagt med Raaseil, drægtig 18 a 20 Favner Birkebrænde, koster nye p.p. 200 Spd. Derfra afgaaer for Træematerialier og Arbeidsløn, der alt tilveiebringes, uden at noget derfor udgaaer af Bygden; 70 Spd. igien til Anskaffelse af Takkelage, Indkjøb af Jern etc. 130 Spd. En saadan Jagt gjør i Almindelighed 7 a 8 Reiser til Bergen aarlig, ja nogle have endog giort 10. Beregnes for Slitage 12 sk. pr. Favn, udkommer for et Fartøi af 18 Favners Størrelse aarl., naar kuns 7 Reiser gøres 12 d. 3 ort. En Jagt kan — vel vedligeholdt — være brugbar i meer end 20 Aar, men antages endog denne Termin, saa har Den optjent 252 Spd. Der levnes altsaa et Overskud af 122 Spd. til Reparationer og Anskaffelse af nyt Tougværk. Forbedring paa Seil etc, der er meer end tilstrækkeligt til Øiemedet. Efter denne Anskuelse er denne Udgiivtspost beregnet og opført paa Leqvitations Tabellen, og det tilføies allene: at for at faae det Quantum Brænde udført som Districtet produ-



cerer neml. 2,600 Favne aarlig, maatte naar hver Jagt af 18 a 20 Favners Størrelse gjorde 7 Reiser, maa deponere over 20 Saadanne, hvilket Præstegieldet omtrent har, dog af forskjellig Størrelse, saa at meget Faa ere større, men adskillige mindre end her antaget.

Naar til det Ovenstaande endnu føies: at af de 120 Husmandspladse Præstegieldet har ere omtrent de Trefjerdeparter opryddede og bebyggede i et Tidsrum af 50 a 60 Aar, saa synes dette ogsaa at tale til Fordeel for den Mening: at Præstegieldets oeconomiske Forfatning maa i bemeldte Tidsrum, mærkelig have forbedret sig, uagtet Districtet unægtelig fik et haardt Stød ved de Forandringer vort Pengevæsen har været underkastet, især den Første som en Følge af Forordningen af 5te Januar 1813; thi paa den Tid var dette District kommen i Besiddelse af en Hoben Repræsentativer, der ved denne Rystelse og de senere Paafulgte, bleve, saa godt som tilintetgjorte.

#### Capitel 7.

*Om Almuens Character, Evner og Moralitet, den Sidste sammenlignet med en tidligere Periode.*

Naar Talen er om national Character, da maa vel derved forstaaes noget Eiendommeligt for en heel Nation eller et heelt Folkeslag. Skulle nu den norske Nation have noget saadant særegent hos sig i Dens Character, da deler naturligviis, de mindre Dele af Landets Indvaanere denne Egenskab med deres Landsmænd, og der har jo vel været sagt og skrevet saameget om denne Materie, at vi ansee det for overflødigt, her at anmærke Noget desangaaende. Vi ville derfor kortelig opregne de bedre og mindre gode Egenskaber som hos den Almue kjendeligst falde os i Sandserne, og kunne da med Overbeviisning fremstille dem omtrent saaledes:

1. De ere tapre i Krig og anden Fare og deres Mod er ingenlunde Pralerie men synes grundet i deres gode naturlige saavel Sjels som Legems Evner, der understøtter Selvtilliden. Hertil kommer ogsaa, at deres meget besværlige og til deels farefulde Næringsveie, fra Ungdommen af hærder baade Sjel

og Legeme. I den senere Krig hvori Fædrelandet var indviklet var Bergenhuserne noksom bekjendte for deres Tapperhed og inderlige Hengivenhed for Fædrelandets Sag. Ja sandelig Folket fra denne Egn, ikke mindre end de Øvrige, fortjente den Roes og udmærkede Agtelse de erhvervede sig; thi, foruden at det Bergenhuseriske Navn havde vakt megen Opmerksomhed hos Landets Fiender, der neppe ønskede Mand mod Mand at prøve Vaabendyste med dem, saa har deres egne Landsmænd indrømmet dem fortrinlig Agtelse for deres kjække og brave Færd i Farens Stund.

2. Med ligestor Føie fortjener de i Almindelighed at roses for deres Sædelighed — enkelte Undtagelser kunne retfærdigviis ikke komme i Betragtning — saavel i Feldten som Hiemme. Sandheden heraf kan bevises af Retsprotocollerne.

3. De ere endog i udmærket Grad høflige mod deres Foresatte og staae i Henseende til den almindelige norske Gjæstfrihed og Godgjørenhed, vist ikke tilbage for nogen anden Almue.

4. Det udgjør maaskee et Hovedtræk i deres Character, at de afskye Processer og elske Fredelighed. Disputer om mitt og Dit, mellom de Indfødte i Præstegieldet, ere sjeldne, ligesom ogsaa Klammerier ansees her med Foragt og finde yderst sjældent Sted.

5. Tjenstagtighed og god Villie til at hjælpe og understøtte hindanden, sees ofte Beviser paa, og skulde Enkelte heri staae tilbage, da gives ham Prædicatet: *en ubeinsamme Mand*; Ordet bemærker en utjentsvillig.

6. Til denne Almues velfortjente Roes, kan ogsaa med Sandhed siges: at de hiemme i det daglige Liv ere meget ædruelige. Kuns yderst Faa gjøre heri en Undtagelse. Derimot kan det ikke nægtes, at der i deres Bryllupper og andre Gilder, tracteres altfor rundelig, hvilket foruden den Indvirkning saadan Ødselhed har paa Oeconomien ogsaa lettelig kunde give Anledning til Uordener, om Almuen besad en mindre fredelig Character end den virkelig har.

7. Uden dygtig Arbeide og en fast uafbrudt Stræben, vilde det i et saa besværligt District, neppe lykkes Nogen af Al-



mueclassen at finde Udkomme. Det er saaledes vistnok vanskeligt, in Casu, at skjelne mellem Dyd og Nødvendighed; dog giver den fyrige Caracteer Folket i Almindelighed har, forenet med stærke Legemer, Grunde for den Formodning: at Dovenskab og Uvirksomhed, vist ikke udgjør noget Grundtræk i deres Caracteer.

8. Seer man hen til deres naturlige Anlæg og Evner næsten til alt Slags Haandarbeide og at de selv forfærdige deres Smediearbeide, Skomager-Arbeide, Gaardsredskaber m. m. uden Hielp af egentlige Haandværkere, saa leder dette til den Formodning: at de især skulle være skikkede til Fabrik og Haandværksarbeide. Deres Duelighed til, saaledes at forfærdige deres Nødvendigheder, er saa almindelig: at Den som mangler denne Færdighed gives Navnet *Træenæve!*

9. De ere ei mindre skikkede til Søe end Landvæsenet; man seer her store Fartøier gaae lastede til Bergen igiennem et meget besværligt og farligt Farvand, med en Besætning af 2 Mand, ja ei sjelden kuns een Mand og eet Fruentimmer. Man fremviser neppe noget Lignende i andre Egne af Riget. For med nogen Grund at kunne bedømme, hvorvidt Moraliteten er stegen eller falden i de seneste p. p. 100 Aar, har man hentydet til de ældre Justits-Protocoller og deraf uddraget de Forbrydelser som fra Aar 1734 til 1743 — altsaa 10 Aar — have været Gienstande for Retshandlinger, vedkommende de 3 Sogne hvoraf Ladviigs Præstegield nu bestaaer hvorhos maae anmærkes: at saavel Slagsmaael som Leiermaalssager vare til den Tid Gienstand for retslig Paatale, og saaledes kan man ikke paatvivle: at Protocollerne ere en sikker Kilde in Casu. Man finder i hint Tidsrum kuns følgende Antal Leiermaalssager, neml.

I Aaret 1734 simpelt Leiermaal	2.
1735 — —	2.
1736 — —	2.
1737 — —	1, samt enkelt Hoer 1.
1738, ingen	
1739 — —	2.

1740 — — 2.

1741 — 42 og 43 ingen.

altsaa i 10 Aar

11 Leiermaal.

Af Tyvesager eller andre grove Forbrydelser findes ingen at have været paatalte eller behandlede i bemeldte Tidsrum og kuns 2 meget ubetydelige Klammerier eller simpelt Slagsmaal. I et heelt Aarhundrede er kuns eengang skeet Paatale for Barnefødsel i Dølgmaal, neml. i Aaret 1734, men Angiende tilstod dog ingensinde under Sagens Behandling, at Barnet var født levende, ei heller blev dette hende beviist; alligevel maatte hun bøde med Livet.

Fra Aaret 1825 til 1834 — ogsaa et Tidsrum af 10 Aar — er efter Ministerialbøgernes Udvisende, i Præstegieldet født 53 uægte Børn hvoriblandt dobbelt Hoer 1, og 3de Gangs Leiermaal 2. Der er saaledes vistnok en stor Forskjel paa denne Art af Sædelighed nu og for omtrent 100 Aar tilbage; men foruden at Folkemængden er mærkelig større nu end da, saa taler det meget til Undskyldning for Nutiden, at Adgang til Boepæle blive alt meer og meer besværligere, saasom enhver Plet der er skikket til Husmandsplads, er allerede afbenyttet. Dette gjør: at der stille sig flere Hindringer i Veien for Opfyldelsen af et attraaet Ægteskab nu end før, ligesom det og med Vished kan antages: at Nogle af de Angiende senere have ægtet hinanden.

Sees hen til: at der i Præstegieldet — efter Middeltal for Aarene 1832—33 og 34 fødes aarl. p. p. 77 Børn og Middeltallet af uægte Børn i de seneste 10 Aar er omtrent 5, saa bliver Forholdet mellem begge som 1 til 15, naar ingen af de Vedkommende senere have ægtet hinanden, hvilket dog nok er Tilfældet.

Af egentlige Forbrydelser er i Tidsrummet fra 1825 til 1834, ingen paatalt eller ved Retterne behandlet, hvilket ligeledes afgiver et fordelagtigt Vidnesbyrd om Folkets Caracteer.

De millitaire Straffe-Protocoller udvise: at uagtet næsten enhver tjenestdyktig Karl, som ei har overtaget noget Ombud har været Soldat, saa har dog i de seneste 30 Aar, ikke en ene-



ste af Disse her fra Præstegieldet været tiltalt for nogensomhelst Forbrydelse, og af Landværnlassen kuns Een for utiladelig Handel. Kan man af det Ovenanførte ikke sige: at Præstegieldets Moralitet er gaaet fremad i de seneste 100 Aar, saa synes Den dog, hvad bekjendte Laster og Forbrydelser angaae, at staae paa et høit Trin.

### Capitel 8.

#### *Almuens Oplysning, Skikke og Selskabelighed.*

##### Art. 1.

Det kan neppe være Tvivl underkastet at Almuen hersteds staaer i religiøs Oplysning paa et ligesaa høit Trin, som de fleste andre Præstegielde i Norge, og da Folket ere af Naturen begavede med gode Fatte-Evner saa kan det ikke paatvivles at saafremt Skolevæsenet kunde gives en til vor nærværende Statsforfatning passende Tendents, hvortil man især maatte paaregne: Andledning for den voxne eller Confirmerede Ungdom til mere Øvelse i Skrivning, Regning og Kundskab om Statsformen, saa vilde det visselig ikke vare længe førend en stor Deel kom i Besiddelse af de Indsigter der synes nødvendige for Bondestanden i en constitutionel Stat. Mange finde Inteeresse i at læse nyttige og for Almueclassen passende Bøger, hvortil forhaabentlig herefter vil aabnes dem mere Adgang, da Ladviigs Sogn er begyndt med Oprettelsen af et Sognebibliotek. Vil man forøvrigt see hen til den gradviis fremad skridende Aandskultur, da synes de der have kjendt denne Almue mere end 50 Aar tilbage, ogsaa her at finde Beviis for den Mening: at saasart en vis Grad af Oplysning bliver virkelig Tarv for et Folk, vil den neppe længe kunne udeblive. En Sandhed er det dernest: at Patrioten ei ubeføiet beklager: at der hverken i Fortid eller Nutid, er truffet nogen Indretning til, at gjøre Ungdommen af Bondestanden, mere bekjendt med Norges virkelig vakkre og glimrende Fortids

Historie, hvilken Kundskab dog upaatvivlelig skulde blive et virksomt Middel til at vedligeholde den varme Følelse for Fædrelandets Ære, der vel kan antages at udgiøre en af de vigtigste Støtter for en paa liberale Grundsætninger grundet Statsforfatning. Men ogsaa heri tør vi vente meget af vor Fædrelandssindede Regiering.

##### Art. 2.

Naar der spørges om Almuens Skikke, da kan herved ikke forstaaes de saa at sige Lov befalede, men kuns de som gamle eller nyere Vedtægter have indført og som det staaer til Folket selv enten at forkaste eller beholde og hvilke Skikke som oftest ere særegne for et enkelt District eller Bygd.

Har man i længre Tid havt Anledning at kjende en Almues huslige Forfatning, da vil man finde: at Moden eller Lysten til at danne sig efter Andre, uden Overbeviisning om, derved at have vundet noget bedre end det man gav slip paa, ei er — især i den senere Tid — uden Indvirkning ogsaa paa Almuefolk.

Saaledes fortrænges efterhaanden de gamle nationale eller Bygde-Drægter, der maae vige for Andre, hvis Snit staae i et større Slegtsskab med Byernes. Almuen i denne Egn er dog i saa Henseende langtfra ikke faldne saa dybt som i mange andre af Landets mere begunstigede Districter. De staae her saa at sige endnu ligsom vaklende imeellem den Beslutning: enten at beholde eller forandre deres nationale Drægter. De ældre synes endnu at holde fast ved dem, hvoriimod ret mange af de yngre, dog for det meste kuns Mandfolkene, lade sig see med meer eller mindre forandrede Drægter, der synes at være en Efterabelse af hvad der blant Tjenerclassen i Kjøbstæderne bruges. For at ungsaae den Vidløftighed en speciel Beskrivelse over ethvert Klædningsstykke af denne Egns Drægter vilde medføre, har man paa hosføjede Tabeller No. 1 og 2 givet Tegning af en voxen Mandspersohn og en Pige, klædte saaledes, som de i Almindelighed lade sig see ved Kirkerne eller andre høitidelige Anledninger, samt under No. 3 en Brudedragt, hvorhos tilføies: at saa-



vel Brudens Hovedtøi — kaldet Krone — som de flere andre Metalprydelser ere forgyldt Sølv. Brudens Klæder have vel det i Bygden i Almindelighed brugelige Snit, men Tøiet er Kjøbstadgods, hvorimod Brudgommens er, med Undtagelse af Hat og Tørklæde og tildels Vest, hiemmevirket. Brudgommens Dragt er aldeles som No. 1.

Ligesom Almuens Klædedragt for det meeste har heldigen vedligeholdt sin gamle Simpelhed, saaledes er det i det Væsentligste ogsaa med Skikkene; thi uagtet Folket, som før anmærket, stedse vise sig meget høflige mod Foresatte, saa bestaae dog deres Complimenter allene i et troefast Haandtag og en blid Mine stedse forenet med Hattens eller Huens Aftagelse naar de hilse Foresatte, og med Efterspørgsel om den Hilsedes Befindende i følgende Udtrykke: hvorledes lader Gud Dem leve? Dette har nogen Liighed med hvad der i det bekjendte Kongsspeil er foreskrevet, naar en Undersaat hilser sin Konge. Bukken og Neien er ukjendt blant Almuen her, naar undtages een og anden fra flere Aars Tjeneste i Byen hiemvendt Pige, der vel kan opvarde med en efterabet Byecompliment, for hvilken hun gjerne lønnes med et Smiil af de Omstaaende. Mandfolkene yttre sig, i Almindelighed, frimodig og bestemt, naar de have noget at melde eller andrage, og for det meeste vise Ansigtstrækkene en alvorlig og mandig Caracteer.

En næsten lige høi Grad af gammel nordisk Simpelhed vise deres Huse og Indboe. De gamle Røgstuer bruges endnu her i det daglige Liv, skjønt mange tillige have Kakkelovnstuer der dog kuns benyttes ved Gjæstebude eller andre høitidelige Leiligheder. Til Natteherberge for Fremmede findes paa hver Gaard en saa kaldet Sengeboed eller et Loft forsynet med 4, 6 a 8 faste Sengesteder, anbragte paa begge Sider af Værelset. Deres Sengeklæder bestaae i Almindelighed af uldne Dækkener, hvormed de fleste ere godt forsynede; dog have Mange af de mere Formuende saavel Over som Undersenge med Fjæderfyld, hvilke især afbenyttes naar Embedsmænd eller andre Conditionerte tilfældigviis tage Natte-Quarter hos dem.

Til Almuens særegne Skikke torde især høre de, som før bemærket, store og langvarige Bryllupper, som de, til virkelig Skade for Bygdens Oeconomie, give deres Børn naar disse giftes. Det er ei sjeldent, at et saadant Gilde vedvarer i 4 Dage og at dertil brygges 10 a 11 Tønder Malt foruden at en god Deel Brændevin ogsaa medgaar. Kan man end antage, at Omkostningerne dækkes ved de Brudegaver Gjæsterne yde, saa er dog Tapet for Bygden og Landet, utvivlsomt. Beværtningen saavel af Mad som Drikkevarer, er i høieste Maade overflødig, og da Gjæsterne, foruden Brudegaver i Penge, ogsaa medbringe til Brylluppet adskillige Madvarer, saasom: Smør, Ost, Kjød, Flæsk etc., saa er dette Slags Udgifter, ei ubetydelige ja for Mange ret følelige. Det skulde derfor visselig være gavnligt, naar denne, som det synes unyttig Skik, kunde, om ei gandske afskaffes, dog noget indskrænkes. Det samme gjelder ogsaa for de saakaldte Omtaler eller Beilemaael, det er store Gjæstebude som holdes naar Brudgommen skal — saa at sige — formelig begjære Bruden af hendes Forældre eller dem som ere i Disses Sted. Til dette Slags Gilder indbydes nærmeste Slægt og Naboer, og flere Tønder godt Øl fortæres ogsaa ved denne Leilighed. Ved Barseler skeer noget nær det Samme; thi man lader sig ikke nøie med at indbyde de fornødne Faddere, men andre Venner og Naboer, skulle ogsaa deeltage i Gildet, til Bekostning for samtlige Angiendende, da Gjæsterne ogsaa ved denne Anledning give de saakaldte Skaalepenge, efter enhvers Leilighed og Forgodtbefindende og det brugte Malt, for en stor Deel kjøbes fra Byen. Det kan ei skjønnes andet, end at en gavnlig Forandring i disse Skikke, der foranledige et saa betydelig Indkjøb af Malt m. m. fra Byen, vilde have, en ei ubetydelig Indflydelse paa Almuens Velstandsforhold.

Af andre Gilder vedkommende saavel Oeconomien som Folkets Selskabelighed, kan især regnes Gravøl og Julegilde. De Førstnævnte overstige i en høi Grad det egentlige Fornødne og de Sidste er en fra Forfædrene nedarvet ja endog i Fortiden lovbealet Skik. Man see herom, hvad Hagen Adelsteens Gulethingslov bestemmer i Henseende til Samburdarøl og Ølgjerd



om Julen. Denne Skik har saaledes igiennem mange Aarhundrede, uafbrudt vedligeholdt sig, og sandelig den vel neppe i nogen af Norges Egne, overholdes med mere Iver, end her; thi ei allene enhver Gaardbruger, lader brygge til Juul 1 a 2 Tønder Malt — ja nogle endog derover — men her gives endog saare faa Husmænd som ikke til Julefæsten sørge for at skaffe sig noget Øl. Efter de egentlige Fæstdage begynde da Gilderne, med hvilke man neppe bliver ferdige førend 20 de Dag Juul. Saavel nærmeste Naboer som Beslægtede, indbydes, og medens de yngre more sig med Dands, Lege, Kortspill o.s.v. — dog aldrig om Penge — lade de Ældre Støbet gaale lystigt om Dugede Bord. Det bør imidlertid siges til denne Almues Roes: at uagtet mange vistnok tage mere til sig end de kunne taale, ere Klammerier og Uenighed yderst sjeldne ved saadanne Anledninger. Den gamle nordiske Skik, at drikke Pægler, yndes især i Julen. Til det Øiemed ere Drikkekarrene forsynede med Afdelinger hver omtrent af 1 Pægels eller 1/3 Pots Størrelse. De meest Formuende have store Krus eller Kander af Sølv; de mindre Formuende Bægere her kaldet Sølvstøb. Disse benyttes ved saadanne Gilder, ligesom og ved Bryllupper, Barsler etc. og hører det virkelig til denne Almues Luxus, at anskaffe sig Drikkekar af Sølv. Endnu et Slags faste Gilder kunne paaregnes, neml. de saa kaldte Hiemkommer. Disse finde Sted naar Brud eller Brudgom henflytter til den Gard de skulle beboe eller overtage. De have da i følge med sig, Forældre og andre nærbeslægtede, samt nogle Naboer, og tilbringe almindelig eet Døgn i saadant Gilde. De forhen hyppigen brugte Dandse-Stuer — i Almuesproget kaldet: *Vaakenat!* finde nu meget sjelden Sted, da Almuen selv har liden Tillid til deres Gavnlighed.

Den meget gamle Skik, at tænde Ild i aaben Mark St. Hans Aften og der holde sig lystigt med Dands etc. samt Juleaften og Nytaarsdagsmorgen at salutere med Skud, tager efterhaanden af og bruges kuns enkeltviis.

## Capitel 9.

### Almuens Husholdningsvæsen og Husflid.

#### Art. 1.

Det er foran bemærket: at man sandsynlig ikke sparsommeligt nok anvender Kornet i Almuens Husholdninger. Hvad det betydelige Indkjøb af Malt angaaer — som findes angivet paa Lequidationstabellen — da ere Aarsagerne dertil oplyst i forrige Capitel. Vanskeligere kan det blive, at give antageligt Beviis for den Mening: at Meget af det Korn som nu forbruges i Bøndernes Husholdning, kunde spares, om en, deels forandret, deels sparsommeliggere Husholdningsmaade blev anvendt. Vi ville, førend vi skride til en nøiere Udvikling af dette Emne, inddele Jordbrugene i Classer efter den opgivne Avlings-Størrelse, hvilken i de indkomne specielle Tabeller findes omtrent saaledes:

50 Tønder og derover aarl. Avling af Korn 6 Gaardsbr.				
mellem 40 og 50	—	—	— 5	—
— 30 og 40	—	—	— 44	—
— 20 og 30	—	—	— 116	—
under 20	—	—	— 49	—
			—	
			220—	Brug.

Husmændenes Avling er ikke beregnet.

Pluraliteten avler altsaa, efter Ovenstaaende, mellem 20 og 30 Tønder aarlig. Sees nu hen til, at af De som avle mere, skal, efter de Oplysninger som det har været mueligt at tilveiebringe, kuns et ringe Antal sælge Korn, medens det er beviisligt: at mange af de som avle under 30 Tønder, vel hielpe sig med det de producere, uagtet Folketallet som oftest ei er mindre hos Disse end hos Hine, saa fremkommer her en uforklarlig Ulighed i Forbruget, der sandsynlig maa Reise sig fra Husholdningsmaaden. Hoved-Aarsagen til en saa paafallende Ulighed, maa vel fornemmeligt søges deri: at der i mange Huse spises Grød 2 Gange daglig medens der i Andre kuns gives Grød til Middag og derimod til Aftens, om ei dagl. saa dog



meget ofte, spises Suppe, fornemmelig af Gedemelk, paa den Tid af Aaret denne kan have. At Forfædrene have holdt flere Geder end der nu holdes, er temmelig sikkert; alligevel har man paa nogle Gaarde i den senere Tid afskaffet disse med Hensyn paa Kornbesparelsen nyttige Chreaturer, under Paa-skud af, at de skade Ungskoven. Der er imidlertid Grunde for den Formodning: at et større Hang til Magelighed (da Gederne ofte ikke daglig vende Hiem, men maa hentes tildeels langt fra), har voldet Afskaffelsen. Ved denne Fremgangsmaade, er unægtelig en større Behov af Kornvarer, bleven nødvendig; thi da Gedemelken er meget stærk og fedtrig, fordrer en Suppe, lavet af denne Melk, kuns lidet Meel. Hvad saadan forandret eller forskjellig Husholdningsmaade kan gjøre vil sees af følgende Calcul. Man antager — grundet paa Forsøg — at til en Portion Grød for 6 Mennesker, medgaaer 8 mrk. Meel, da derimod en Portion Gedemelksuppe, til et lige Antal Personer, kuns medtager 3 mrk. Vil man dernæst ikke regne meer end 90 Portioner Gedemelksuppe aarlig, saa er dog for 6 Mennesker spart i Løbet af Aaret 450 mrk. eller 1 Vog 3 mrk. pr. Menneske. Har nu, som opgivet er, Præstegieldet 2.562 Mennesker hvoraf 1442 ansees som Voxne og 1120 under 14 Aar antages at tære det Halve mod hine, saa udkommer i det hele en Besparelse allene ved denne Husholdningsforandring af 2085 Voger a 4½ Vog pr. Tønde 463 Tønder. Vistnok har Gedemelken paa anden Maade anvendt ogsaa sit Værd, hvis Sammenligning imod Kornet er vanskelig at anstille; men seer man hen til: at der til Grød ogsaa medgaaer en betydelig Deel suur eller tyk Melk, saa kan tabet af den til Suppe afgivne Gedemelk ei være betydeligt. Der hører desuden ikke ret megen Gedemelk til for at skaffe en Portion Suppe, da den godt taaler at udblandes med Vand. Der gives andre Arter af Suppe, der ere mindre bekostelige og som til speget Sild afgive et sundt og godt Maaltid, og i det mindste 2 Gange ugentlig kunde afløse den altfor hyppig og derfor Kornødende Grødspise. Lempedes Husholdningerne over det hele saaledes med stadig Hensyn til til Kornbesparelse, da finder den Mening: at Ladviigs Præstegield, i de fleste Aar, ei bør tiltrænge fremmed Korn,

megen Støtte. Det sees endvidere af denne Calcul: at om endog den hele indtægt af Smør og Ost, som for Gederne er opført paa Leqvidationstabellen Litr. e skulle tabes, saa ville dette Beløb p. p. 300de Spd. omtrent kuns udgiøre Værdien for noget over 100 Tønder Korn, hvormod Gedemelken anvendt som ovenmeldt, vilde svare til Værdien af meer end 400 Tønder. Det er derfor af Vigtighed for de Egne som ikke Producererer tilstrækkeligt Korn, at Gedeavlingen ei igiennem Dovenskab og Fordomme indskrenkes, men tvert imod bør paa de fleste Gaarde udvides. Hvad ellers Husholdningsførelsen kan virke til Kornbesparelse, derpaa give de fleste af vore Husmænd os, et tydeligt Exempel. Hos Disse, som nødsages at spare paa Kornet, bruges ikke det halve Quantum pr. Menneske imod hvad der medgaaer hos Gaardbrugerne. Alligevel give Husmændene hine ikke efter, hverken i Styrke eller Sundhed. Som en almindelig Bemærkning ved Almuens Husholdningsvæsen i dette District, kan tilføies: at her ei allene gives rundelige Portioner, men solid Føde.

Hver Løverdagsaften gives Smør, Ost og Brød isteden for varm Mad. Haves Fisk, gives Denne istedet for Ost eller om Fisk ei haves, gives Cartofler o.s.v. Desuden gives paa de fleste Gaarde ugentl. 1 a 2 Gange Smør. Kjødet af de slagtede Chreaturer samt af Svinene, forbruges alt i Husholdningen. Legges hertil en stor Deel af det saakaldte Brim, der er et sundt og godt Fødemiddel, da indsees at Præstegieldet ikke mangler Næringsmidler. Naar Vaarsilden kommer gaaes til indkjøbs af en god Deel af Denne og slaaer den Feil, da tyer man til Sommersilden, der for denne Egn maa ansees fordelagtigere end hin, saasom det fornødne Quantum deraf fanges inden Præstegieldet, hvorimod Vaarsilden maa kjøbes andensteds fra.

Inden man slutter Bemærkningerne om Almuens Husholdningsvæsen bør det tilføies: at her laves flere Sorter gode Oster saasom meget god gammel Ost; den saa kaldte Kjæsost, der, naar den laves forsigtig og af uskummet Melk, ei giver Hollandsk Ost noget efter; desuden Brimost, Melkost, Gedeost m. fl.



Caffe, The etc. er endnu fremmed for Almuen i denne Egn, hvis daglige Drik er Myse d. e. Syre, blandet med Vand, eller ogsaa suur Melk, ligeledes blandet med Vand.

#### Art. 2.

Det er foran sagt: at Mandfolkene forferdige selv deres Gaardsredskaber, Skomakerarbeide etc. ligesom enhver Bonde selv garver det Læder m. m. han forbruger. Ligeledes tilvirke Fruentimmerne deres Gang og Sengeklæder, og farve selv de Stykker som efter Skik og Brug i Bygden skulde have anden Farve end den Ulden i Dens naturlige Tilstand har. Med Undtagelse af nogle enkelte Klædningsstykker som de mere Formuende bære ved høitidelige Anledninger, saasom Skjorter af rødt eller blaåt Klæde; de saakalte Livstykker af forskjellige Farve etc., bruges hiemmevirkede Tøier til Alt; dog ingen Slags Stoffer, men Vadmel af forskjellig Slags, samt ret velvirkede Tøier til Forklæder tildeels blandede med Bumulds-Garn. Det er næsten almindelig Brug: at Pigerne i sær pryde nogle af deres Klædnings Stykker med Udsyninger, d.e. et Slags uldent Broderie, som af Nogle endog med Smag og Færdighed udføres. Istedet for Linned afbenyttes til daglig Brug, uldne Skjorter. En Skik, som vel synes at passe sig til vort nordiske Climat og desuden finder sit Forsvar fra den oeconomiske Side. Forsaavidt større og mindre Fiskeredskaber afbenyttes, blive ogsaa Disse forferdigede af Bygdens Folk. Af Silde-Vad, her kaldet Nod, haves nogle temmelig store f. E. af 9 a 10 Favnes Dybde og 60 a 70 Favners Længde, hvilke ligesom de Mindre der benævnes Kastenod, tilvirkes ved Almuens Husflid.

#### 10 Capitel

##### *Om Fattige og deres Forsørgelse.*

For ret mange Aar tilbage, var dette District meget overhængt af omreisende Betlere fra andre Præstegield ja endog

fra andre Stifter. En bedre Tingenes Orden er i saa Henseende indført og vi vide nu Aldeles ikke af Betlerie. Præstegieldets egne Fattige, som bestaae, deels af gamle Tjenestefolk, der ei lenger ved Arbeide kunne fortjene Brødet, deels af gamle Husmænd hvis Pladser have været saa ringe, at de ved Disses Afstaaelse ei have kunnet betinge sig eller indvilges noget Føderaad, blive forsørgede ved Indlæg og benævnes her Lægdslemmer. Deres Antal er ingenlunde stort, naar tages Hensyn til at Betlerie ikke taales og at Disse saa at sige er den eneste Classe af Fattige Præstegieldet har. I Aaret 1835 var Lægds-Lemmernes Antal i hele Præstegieldet 29.

Formaalet for de mindre formuende Tjenestefolk, er at komme i Besiddelse af Husmandspladse af hvilke, som før meldt, haves 120, vistnok af ulige Størrelse. I almindelighed fødes paa Pladserne fra 2 til 5 Kjør og desuden nogle Faar og Geder paa de Gaarde hvor Disse holdes. Kornavlingen paa Pladsene, er meget ulige fra 3 til 10 a 12 Tønder aarlig og omtrent ligesaa mange Tønder Kartoffler; dog er det vistnok Faa som avle over 6 Tønder men Fleertallet maae lade sig nøie med 3, 4 og 5 a 6. Enkelte som deels Naturen deels Grundeiernes Karrighed have indskrænket, avle vel neppe over 2 a 3 Tønder Korn og ligesaa mange Kartoffler aarlig, dog gives her ikke Mange af saa ringe Betydenhed. Da Husmændene alle have nogen Jord og en stor Deel faae tilladelse at hugge noget Brænde til Salg, saa ere deres Kaar i Almindelighed ikke slette. At det i saa Henseende meget kommer an paa deres egen Duelighed er naturligt.

Antallet af Pladse i et District hvor Gaardene ikke ere store — thi her er meget Faa som naar 2 Løber Smørs Skyld — synes at være noget stort. De ere alligevel som før anmærket, blevne for største Deelen opryddede i den senere Tid, hvilken Omstændighed sandsynlig maa have bevirket at Folkemængden saa betydelig har tiltaget. Den turde imidlertid snart have bragt det til den høieste Spidse; thi faa ere vistnok nu de Steder hvor Anledning til Husmandspladses Optagelse haves, saafremt Besidderne ei skulle underkastes altfor snævre Vilkaar. Skulde Folketallet herefter vinde nogen synderlig For-



øgelse, da maatte det snarere ske ved at dele de større Jordebbrug, hvilket i den senere Tid er skeet med nogle Faa. Man skrider alligevel, uden særdeles Grunde, meget ugieerne til Deling af Odelsjorden, og det kan eiheller nægtes: at Besvarelsen af det Spørgsmaael: fordrer Statens sande Tarv et udstrakt Parcelleringssystem, kræver dyb Indsigt saavel i de private som i de offentlige Forholde. Det er etter Staternes endnu bestaaende almindelige Indretninger, ingenlunde nok, at Statsborgerne have, som man siger, fra Haand i Mund; der maa nødvendig være noget tilovers for at tilfredsstille Statens Tarv saavel i Fred som i Krig, og naar Landmanden til saadant Øiemed intet har at yde, da lægges sikkert Grunden til Armod. Dog, vi erkjende fuldeltigen: at det gamle Ordsprog: der gives ingen Regel unden Undtagelse, ogsaa her findes anvendelig, uagtet vi maae ynde den Forsigtighed vore Odelsbønder i dette Anliggende hidindtil have viist. Det synes — efter Ovenstaaende — at vort Fattigvæsen hersteds ikke i det Væsentligste trænger til nogen synderlig Forandring. Det eneste som maaskee er i saa Henseende at ønske, er fuldstændigere Lov bestemmelser for Forsørgerens og den Forsørgedes Pligter. Især maatte Arbeidspligten for Lægdslemmerne nøiere fastsættes. At saadanne Bestemmelser omhyggeligen maate forene begge Parters Tarv, det fordrer jo Billighed; men Forsigtighed fordrer ikke mindre: at Menneskets Arbeidskraft, den være stor eller ringe, tilhører det Offentlige, saasnart Dette har overtaget Angiældendes Forsørgelse. Her gielder altsaa allene om at forebygge Misbrug af Kravet og Underslæb eller aldeles Udeblivelse af Pligterne. Vistnok en ikke let Sag.

### Capitel 11.

Almindelige Anmærkninger sigtende til at sammenligne Districtets ældre og nyere Tilstand, første og senere Indvaanere m. m.

Saalenge det saare interessante Spørgsmaal: Naar fik Norge sine første Indbyggere og af hvilke Folkeslag vare de: forbliver ubesvaret, forsaauidt det hele Land angaaer, skul-

de det være forgieves for nogen enkelt Deel, at ville trænge ind i dette Historiens Mørke. Men uagtet man indseer: at Spørgsmaale af den Art alletider vil blive ufuldstændig besvarede, saa har dette Emne dog, for Historiens Elsker, saa meget interessant hos sig, at man vanskelig kan opgive Haabet om: mueligen at kunne frembringe et glimt af Lys forsaauidt det sidstnævnte Spørgsmaal angaaer, hvorimod det med Grund antages: at det Første stedse vil blive ubesvaret.

Den almindelige Formodning: at Finner eller Lapper har været Norges første Indvaanere, finder megen Sandsynlighed om just ikke egentlig Beviis for sig, ligesaavel som den Mening: at de, uagtet hidkomne fra Asien eller af asiatisk Oprindelse, ere blevne af senere mere Cultiverede asiatiske Folkeslag fordrevne til Landets ublidere Egne, hvor vi endnu finde dem i nomadisk Tilstand.

Kunde man nutidigen finde i vore Egne Spor af det Finske eller Lappiske Sprog, saa vilde dog dette vekke en rimelig Formodning om: at hint Folkeslag engang har staaet i Berørelse med vort District, saameget mere, som det oldnordiske Sprog ikke synes at have noget Beslægtsskab med det Finske og der heller ikke ligger nogen Urimelighed i den Formodning: at Stedsnavne af Finsk Oprindelse kan have beholdt sin Benævnelse efterat Landet fik Indvaanere af et andet Sprog, Herpaa findes ei faa Exempler i andre Lande. Vi maae imidlertid oprigtig tilstaae: at vor Kundskab om det Finske eller Lappiske Sprog, er i en altfor høi Grad indskrænket, til at vi med vedbørlig Sagkyndighed kunne skjeldne mellem Ord af Finsk og oldnordisk Oprindelse; men det kan jo dog ikke fortryde Læserne af disse Linier at høre vor Mening. Vi ville derfor angive de faa Stedsnavne som endnu her i Egnen findes og som efter hvad Sagkyndige have yttret, ei usandsynlig ere af Finsk Oprindelse. Saaledes findes i Ladviigs Sogn en Arm af Sognefjorden, kaldet i Almuesproget Ikefjorden, men paa kartet saavel som i Matriculen Eikefjord, ligesom den øverst i Fjorden liggende store Gaard Eiken, udtales af Almuen *Iken* eller *Ikin*, i et gammelt Document *Ikum*. At afgjøre om Fjorden har faaet Navn af Gaarden eller omvendt, synes til Øie-



medet at være ligegyldigt; men vigtigere er det: at Ordet er finsk og skal betyde et grundt eller lavvandet Sted. Anvendt i den Betydning, saavel paa Fjorden som Gaarden, svarer Navnet til Localiteten: thi Indløbet til Ikefjorden er grundt, ligesom Strandbredden ved Gaarden Iken er lavvandet. Fjordens Navn blev da Grundefjord i vort sprog. Sammenholder man dette Steds Navn med et andet norsk Substantiv neml. Eka eller Ika, et lavbundet Fartøi, hvilket man afbenytter ved Vand og Elvebredder hvor Vandet i Almindelighed er lavt og uskikket for dybe Fartøier, saa fremkommer her en Liighed, som henpeger paa en felles Oprindelse, men saavidt os bekjendt, ikke kan udledes af det oldnordiske Sprog. Nogle andre Stedsnavne især nogle Gaardes Navne, synes at røbe en høi Alder og tidlig Tilværelse som Boepæle, saasom: Thorvund — saaledes nævnes Gaarden af Almuen — Jetland, Thune, Tveit, Fitje, Førde, Alværn m. fl. Skulde det forholde sig saaledes, som nogle af vore Oldgrandskere have yttret: at Ordet und skjønt ogsaa bekjendt i det oldnordiske Sprog, skal være af finsk eller lappisk Oprindelse og betyde en Kilde eller Kildeveld, da vilde af Thorvund fremkomme Thorskilde, et Navn passende for Thors Tilbedere eller dyrkere. Af end ældre eller i det mindste ligesaa gammel Oprindelse er Jetland eller Jetteland. Jette og Jote ere vel i Oldtidens Sprog det samme og betegner sandsynlig ligesom Riser, Thusser m. m. de gamle Folkeslag som Gotherne for endeel forefandt ved deres Indvandring her i landet. Ordet Fitja, er upaatvivlelig snarere af Finsk end oldnordisk Oprindelse; man vil paastaae at det skal udtrykke en Fiskerplads eller Fiskersted. Vort

Fitja ligger eiallene dertil beqvemt ved Søen og ved Mundingen af en stor Elv, men ved en stor Bugt af Sognefjorden hvor Fiskerie og Fædrift ei usandsynlig har i Fortiden lokket Beboere til sig. Gaarden Thune ligger nær ved Fitje. Navnet tilhører vel det oldnordiske Sprog; men da det staaer der uden Tillægsord, saa synes det vidne om, at denne Gaard maa være af de Ældste. Ordet Tveit findes vel som Gaardsnavn i de fleste Bygder, ligesom ogsaa i Dannemark Holsteen, men om det, som i den senere Tid har været yttret, er af

angelsaxisk Oprindelse og kunne udledes af Ordet thvitun — at skjære i tu — eller af det plattyske Tvede — en Sidevei — forekommer os tvivlsomt. Vi antage heller: at det er et Ord af finsk Herkomst og et os ubekjendt Appellativum, der vel kan have sin Eiendommelighed i Beliggenhed eller Situation; man finder meget ofte dette Ord tilføiet et Mandsnavn, f. E. Gundstveit, Saxtveit, Kløvtveit, Harraldstveit og ligesom ofte et andet Appellativum saasom: Soltveit — d. e. Tangtveit — Aastveit, Hustveit, Helletveit, Vattetveit, Kattetveit o.f. ja dog med et adjektiv foran saasom Langetveit. Hvad Ordet skal betyde i det finske eller maaske oldnordiske Sprog er vistnok usikkert at bestemme; men besynderligt : at det nu kuns findes som Stednavn, med eller uden Tillægsord. At det maa være af høi Alder, lader sig med Vished formode, da det ikke kjendes i det Islandske Sprog som Appellativum, til hvilken Classe det dog efter det Ovenanførte nødvendig synes at henhøre. Uden at nævne flere Steds-Navne der vidner om en høi Alder, lede dog disse Bemærkninger til den rimelige Formodning: at Districtet meget tidlig har havt Indvaanere med faste Boepæle, om det end høiere op i Tiden har havt andre Indvaanere der mueligen have ført et aldeles nomadisk Liv, uden at være indskrænket af Eiendomsretten. Der gives heller ingen Grund for den Mening: at denne Egn skulde meget tidligere end største Delen af det øvrige Norge have havt Indvaanere, der dreve Agerdyrkning etc. Skulde det da være sandt, hvad den bekjendte Pytheas har berettet: at han i Thule — sandsynlig endeel af Norge — fandt 300 Aar før

Christi Fødsel, Indbyggere der dreve Agerdyrking, træskede Korn i Lader, havde Drikke af Honning etc., saa tør vi dog vel udstrække vor Befolknings Periode, noget høiere op i Tiden. Vi have imidlertid Hagen Adelsteens Gulethings Lov, uomstødelige Beviser for, at Agriculturen har i disse Egne for p. p. 1000 Aar siden staaet paa et temmelig høit Trin; thi foruden at der i disse Love paa flere Steder, vises en stor Omhyggelighed for, ikke at beskadige Ager og Eng, saa tales der ogsaa om Vinterrug og Angelika-Haver: Hvannegærder. Begge disse Grene af Jorddyrkingen er her nu ubeskjendte; thi de



enkelte Gaardbrugere udenfor Bondestanden, som i den senere Tid — endog med Held — have dyrket Vintersæd, er en Undtagelse fra Regelen. See vi hen til disse sikke Data og tillige tage under Overveielse de udstrakte Næringsveie hine Love omtale, saavel paa Land som Vand, saa maa dog visse- lig et langt Tidsrum være hengaaet, inden et saa høit Stand- punct kunde opnaaes, og tør man antage: at Vintersæd har i Gulethingslauget været nogenledes almindelig — hvilket sy- nes troligt naar Sagen kunde blive Gjenstand for Lovene — saa kunde man endog fristes til den Formodning: at disse Egnes Jorddyrkning har for p. p. 900 a 1000 Aar siden i visse Deelee staaet over Nutidens. Muligen har den bekjendte Pest, Sortedøden kaldet som indtraf 1349—50, saavel heri som i mange andre Henseender, svækket Norges Kraft og standset Dets Virksomhed og Cultur. Pytheas har saaledes, med al Sandsynlighed, ikke sagt andet om Landets Agerdyrkning, end hvad de senere Lovbestemmelser synes at bekræfte? Vil man herimod indvende: at mellem Pytheas og Gulethingsloven, er et Tidsrum af p. p. 1200 Aar, og at i den Tid kan jo Agerdyrk- ningen i Norge været gaaet meget fremad, følgelig kunde det saaledes synes tvivlsomt, om han har sagt Sandhed, dette Punct betreffende; men sees hen til: at der mellem bemeldte Lovs Tilblivelse og vore Tider er en Periode af p. p. 900 Aar (ja meget mere, naar den rimelege Mening følges: at Hagen, blot samlede de ældre Vedtægter og mueligen forbedrede No- get deraf) og selve Lovens Udtrykke give Formodning om: at Agriculturen i Gulethingslauget, stod høiere da end nu, saa findes her formeentlig intet Beviis imod det Pytheas har sagt. Et andet Spørgsmaal som skulde lede os til en rimelig Formod- ning om: naar Norge fik sine første Agerdyrkning drivende Indvaanere, er her af megen Vigtighed, neml.: hvor lang Tid kan der med nogen Sandsynlighed være medgaaen inden Agri- culturen naaede den høide paa hvilken Pytheas fandt den? Et bestemt paa uomstødelige Grunde støttet Svar, vil neppe kun- ne afgives in Casu. Antage vi Tilstanden saaledes som Pytheas har sagt os, og sammenligner den — for saavidt Agerdyrknin- gen angaaer — med det vi med Vished vide om denne Gien-

stand fra 10de Aarhundrede, og endvidere anstille Sammen- ligninger mellem dette og Nutiden, saa synes man dog be- rettiget til den Formodning: at flere hundre Aar maae være tilbragte inden et Land af et saa nordligt Beliggende og kjæm- pende med saa mange Hindringer som Dets besværlige Situa- tioner nødvendig maa have lagt i Veien, kunde komme saavidt som Pytheas fortæller. Svenske Historieskrivere have antaget: at deres Fædreland er først begyndt at blive beboet p. p. 800 før Christi Fødsel. Efter de Anskuelser vi her have vovet at yttre, kunde Norge vel allerede da have havt Agerdyrkende Folk med faste Boepæle; men hvor lang Tid forud kan det ik- ke have havt nomadiske Folkeslag, thi det synes umueligt: at Landets første Indvaanere kan have været agerdyrkende Folk, da Nomadelivet hos alle Folkeslag har forudgaaet Agerdyrk- ningen.

Et Emne af lige Interesse med det Ovenomhandlede, er Sammenligning mellem Folkemængden nu og i Fortiden; men med Føie spørges: hvor vil man søge Kilderne til en saadan Sammenligning? og hvor langt tilbage i Tiden bør man gaae, for at finde en nogenledes sikker Basis? Da her ikke kan blive Tale om egentlige Folkeoptællinger — der saavidt bekjendt i Fortiden ei have fundet Sted, — saa er der os vel neppe andet levnet, end Bevæbningssystemet, det man maa antage, har, da som nu, nogenledes været lempet efter Folkemængden, saa ulige disse Indretninger da og nu forøvrigt kan have været. Vi tye da atter til Hagen Adelsteens Gulethingslov og finde: at Sognafylket var pligtigt at udrede 16 Krigs-Skibe af den Classe man da benævnte 25 Sessar d.e. et Fartøi med 25 Roer- Bænke. Vi have vel intet fuldstændigt Begreb om disse Far- tøjers Størrelse og Indretning; men det er let at indsee: at uagtet en 25 Sessar langt fra ikke hørte til de største af den Tids Krigsskibe, saa maa den dog idetminste i Længdemaal, meget have overgaaet de største Jægter her bruges, ligesom vi vide: at paa hver Roerbænk sad 2 Mand altsaa allene 50 Roerskarle. Legges nu hertil Styremand, Kok, Haasættere og de folk som skulde værges Stavnen, Lyftingen og Krabbe- Rummet (maaskee rigtigere Krakerummet) saa kan dog vel



Besætningen paa et saadant Fartøi, ingenlunde have været mindre end 70 Mand. Skibsbesætningen udgiorde altsaa allene for Sogn 1120 Mand, ja sandsynlig endog mere. Sammenligne vi dette Bevæbningssystem med militair Inddelingen i Sogn, da den Norske Armee var paa det Største og førend Udskrivningen nøiagtig blev regulert efter Folkemængden over det hele Rige, saa finde vi at Sogn den Tid har leveret omtrent 600 Soldater, hvilken Udskrivning syntes for de fleste Bygder at være stræng. Vil man hertil lægge Landværnet — dengang 50 pr. Compagnie — saa blev det hele dog ikke 1100 Mand. At Skibene bleve besatte med det saakaldte Ledingsmandskab d. e. som var pligtige at lade sig bruge til Landets Værn, det erfare vi af Lovene; Men hvor stor Deel Skibsbesætningen udgiorde af den fulde Leding — hvis Maximum var hver 7de Persohn — høiere gik Værnepligten ikke — derom tie Lovene. Kuns synes det utvivlbart: at Skibenes Besætning ei i høiere Grad har trykket Indvaanerne eller forarsaget større Savn for Landbruget, end om samtlige Soldater og Landværne — paa den Tid Sogn havde omtrent 1100 Saadanne — skulle have paa længere Tid været fraværende; thi i bemeldte Lovs Udfarerbolk siges et Sted: at Skibsfolket fornemmelig skal søges blant Drengmænd; det vil vel sige: blant uboesatte? Hvis ikke, da skulle de Bønder fare, som have Folk til at arbeide for sig Hiemme. Disse og flere Bestemmelser synes at henpege paa en Folkemængde og et Tarv for Landbruget, der meget nær synes at nærme sig Nutidens. Vil man allene under disse Sammenligninger, tage Hensyn til Ladviirgs Skibrede, som sandsynlig maa have havt samme Grændser i Fortiden som nu, da den er den yderste af Sogns faste Land og har endnu Dinganesset — den gamle Fylkesgrændse — til Endemærke, saa bliver Resultatet omtrent det samme; thi Skibredet har i de senere Tider — dog førend Omreguleringen af 1834 — maattet stille omtrent 64 Soldater, da det havde dette Antal af Lægder; Har nu Skibsbemandingen af dette Skibrede udgiort 70 Mand, ja maaskee mere, saa fremkommer heller ikke herigennem nogen Grund til at antage

en mindre Folkemængde paa den Tid Gulethingsloven blev forfattet, end den vi nu have.

En anden Gienstand, naar det gielder om at sammenligne Egnens Ældre og nyere Production, er vel værd vor Opmærksomhed, neml.: de ældre Ladebygninger; At her af disse gives Nogle som sandsynlig have samme Form og Størrelse som de have havt førend den saakaldte Sortedød, tør man saameget sikkrere antage, da man om enkelte Gaarde med Vished veed, at de efter Pesten ikke bleve lagte øde eller ubeboede og at altsaa deres Lade-Bygninger — hvad Grindværket angaaer — sandsynlig er uforandret endskjønt Tage og Beklædning ofte kan have været fornyet. Tømmerets Beskaffenhed og collosalske Størrelse viser ofte tydelig nok: at Bygningen er af høi Alder og at saadant Tømmer aldeles ikke nu kunde skaffes inden dette District. De ældre Stuebygninger vise os: at Fædrene ei yndede større Huse end Nødvendigheden fremkaldte og saaledes troe vi os berettigede til den Formodning: at de ikke have opført større Lader end de til Opbevaring af deres Hø og Korn behøvede. Imidlertid ere disse Lader tilstrækkelige til, efter flere 100 Aars Forløb, at opbevare den samme Gaards Avling, naar ikke — som meget ofte er Tilfældet — Gaardene senere ere delte, hvorved saavel Bequemligheden som større Production kan have bevirket Forandringer. Overalt maa man vel vogte sig for at sætte Districternes nuværende Production høit over Fortidens; thi vi savne jo i en altfor høi Grad specielle Efterretninger om de store Ødelæggelser hin sørgelige Landeplage, den sorte Pest, anrettede i Norge, til at kunne danne os noget fuldstændigt Begreb om det Standpunct Jordproductionen og deraf flydende Folkemængde have indtaget førend denne Sørgeschene indtraf. Vi vide at hele Bygdelaug bleve liggende øde og ligge saaledes endnu; men vi vide mindre hvormange forhen beboede Gaarde, Pladse etc, der nu enten skjules af Kratskov og Lyng eller tjene til Stølsmarker. Vi ville kuns for at lede Opmærksomheden hen til denne interessante Gienstand, sige hvad vi med Vished vide, af ihændehavende Documenter om denne Sag, for saavidt Ladviirgs Præstegield angaaer, og kun-



ne saaledes opgive: at af de 5 Gaarde som den Gang laae nærmest Ladvigs Kirke neml.: Ladviig, Fiskethun, Quam, øvre og nedre Værholm, bleve efter Pesten de fire Sidstnævnte liggende øde; og hvad end mere maa tjene til et afgjørende Beviis for: at Omegnen maae have været i et nogenledes lige Forhold afkræftet, er den Omstændighed: at alle disse ødeliggende Gaarde bleve ubeboede indtil Slutningen af 16de Aarhundrede. Fiskethun d. e. den nuværende Ladviigs Præstegaard, en af de største, bedste og bekvemmeligste i Sognet, blev først igien optagen eller bebygget, efterat man ved en i Aaret 1594 afholdt Forretning havde — som det heder i Documentet — fundet: «Husetofter paa fornævnte Platz baade stue-thoft, Logetofft og andre flere Husetoffter som en bygget Gaard til hører hvilche noksom udviser och tilkjendegiver, at thet haver været en bygged Gaard i gammel thidt» o.s.v Kunde nu en saadan Gaard som nuværende Ladviigs Præstegaard ligge øde i næsten halvtrediehundrede Aar, hvor sandsynligt er det ikke da, at andre mindre bekvemme og af mindre Betydenhed, ere forvandlede til Udmark, uden at man engang veed hverken Navn eller Beliggenhed. Traditionen giver endnu Navnet paa en saadan Gaard eller beboet Sted i Ladviigs Sogn, neml. Bergulvslien. Den ligger paa Ladviigsdalen i Gaarden Sørstrands Udmark. For øvrigt er det ubekjendt, om Pesten eller andre Aarsager have foranlediget at den er bleven forladt; men meget længe maae den saaledes have henligget, da næsten alt, paa en lille Plet nær, er overgroet med Lyng og Krat og saa godt som intet synligt Spor af Hustomter findes.

Ofte har været yttret: at Norges Folkemængde var større før Pesten, end den nu er? Denne Paastand er det vel vanskeligt om ei umueligt at bevise, og kan i alfald, som det synes, ikke gielde for Kjøbstæderne, hvis Antal og Folkemængde — i det Hele — sandsynlig ingensinde har været saa stor som nu. Hvad denne Egn og in Specie dette Præstegield angaaer, maae hensees til de mange Husmandspladse, der, som før meldt, i den senere Tid ere optagne.

Vi kunne ikke med nogen Overbeviisning antage: at Folkemængden nogensinde her har været større end den nu er, skjønt vi derhos ei vove Benægtelsen af: at den i Norges meest blomstrende Periode, førend den sorte Pest indtraf, kan temmelig have nærmet sig til den Høide den nu har. Næringsveiene vare vel omtrent de samme som nu, men Levemaaden tarveligere, og med Undtagelse af Kartoffel Avlingen (der dog for endeel gaaer fremad paa Kornavlingens Bekostning) vide vi ikke at opregne nogen væsentlig Forbedring i Productionerne, i det mindste ere disse ikke større, end at de omtrent kunne svare til den mindre tarvelige Husholdningsførelse. At Folkemængden har steget i de seneste 2 Decenier det vide vi med Sikkerhed. Ventelig er denne Forøgelse en Følge af de mange nye optagne Pladse, der betydelig har forøget Familiernes Antal og forsaavidt kan man vel ogsaa sige: at ved de flere Pladsers Oprydning og successive Forbedring, er ogsaa Massen af det i Præstegieldet aarl. avlede Korn i Tiltagende.

Det bør ei forbigaaes, med Hensyn til Gaardenes Antal nu og før Pesten 1350, at der i det bekjendte gamle Document kaldet Bjørgvins Kalvskind, findes nogle beneficerede Gaarde benævnte, som man nu ikke vedkjender sig; mueligen dog at Feilskrivning og Sprogforvanskninger dertil er Aarsag. Vi ville her benævne disse Gaarde, forsaavidt det skjønnes, at de have lagt inden dette Præstegields Grændser, neml. 1. Saghones — er maaskee Gaarden Sognes — 2. Brydinsavadahl skal vel læses Brydinsauadahl. Dette Navn er aldeles ubekjendt. Gaarden maa have ligget i Bøe Sogn, i det mindste har Præsten til Bøe havet Jordebogsrettighederne af den. 3. Hauge. Ingen Gaard af dette Navn findes i Ladviigs Præstegield, medmindre herved skulde være meent Gaarden Birkehaug, der dog, saavidt vides, aldrig har været beneficeret hverken Kirke eller Præst og neppe er saa gammel, at den for meer end 500 Aar siden var skyldsatsat.

Sluttelig følger en Fortægnelse over Præstegieldets Gaarde og Skyld efter seneste Matriculering, med tilføjede Anmærkninger med Hensyn til Navnenes Oprindelse, saaledes som vi



troe at kunne udlede samme af det oldnordiske eller senere norske Sprog.

### Capitel 12.

#### Historiske Bemærkninger.

Endskjønt de flere Mindesmærker fra Oldtiden denne Egn har at opvise og hvorom senere skal blive talt, gjør det utvivlsomt, at dette Strøg af Sognefjorden, ei mindre end dens øvrige Dele, har været besøgt af vore krigerske Forfædre, saa vides dog ingen hverken af Oldtidens eller Middelalderens mange krigerske Tildragelser, som egentlig kunne henføres hertil. I gamle iislandske Slægtere registre omtales en Biørn af Høiangen som Herse i Sogn. Navnet Høiangen er her i Præstegieldet tilstede endnu, i den saakaldte Høiangenfjord i Kirkebøe Sogn. Just i denne Fjord ligger Gaarden Jetland eller maaske Jetteland? Hvilket Navn synes at vidne om en tidlig Tilværelse som Gaard eller Boepæl.

Mueligen at vor gamle Helt — om vi tør tilegne os ham — har her havt sit Sæde. Han siges i Nors Slægtere registre at nedstamme frå Vikar, Konge paa Hordeland og at han var en Sønnens Søn af Biørn Bune som ogsaa var fra Sogn neml. en Søn af den Sognske Herse Grim hvis Opholdssted i Sogn er os ubekjendt. Da der intet andet Sted i Sogn findes Navnet Høiangen, saa have vi dog idetmindste mere Grund end nogen Anden af de Sognske Bygder, at tilegne os Helten om hvem vi forøvrigt intet andet veed, uden det historiske Sagn: at han blant mange andre Norske Høvdinge og drabelige Krigsmænd, skal have været med i det noksom bekjendte Braavallaslag. Om dette veed man, efter de senere historiske Undersøgelser, med temmelig Vished: at det foregik i ottende Aarhundrede og sandsynlig omtrent i Midten af Januar.

Når denne Egn allerede da havde en Herse der tog Deel i et for hele Norden vigtigt Anliggende, bestyrker denne Omstendighed vor tidligere ytrede Mening, neml. at denne Egn hverken i henseende til tidlig Befolkning eller Cultur staaer tilbage for den øvrige Deel af Landet. Endnu vedligeholder sig

Sagnet om: at paa Jetland har i Fortiden boet saakaldte fornemme Folk, uden at denne Tradition forøvrigt er knyttet til noget os bekjendt historisk Factum. Gaarden har upaatvivlelig høit op i Tiden været baade betydelig og smuk; men den i Aaret 1696 her i Districtet indtrufne betydelige Elveflom, har meget beskadiget saavel denne som Nabogaardene: Sæbøe, Øren og Dale, der samtlige af den Aarsag have faaet Nedsættelse i Jordskylden.

Af mærkelige Tildragelser fra Fortiden vedkommer vel ogsaa denne Egn: at den danske Konge Harald Gormsøn i Aaret 990, under Stridighederne med Håkon Jarl, plyndrede og afbrændte en stor Deel Gaarde indad Sognefjorden lige til Leerdahl. Traditionen veed vel intet specielt her om at sige os; men vist er det: at man paa mange Gaarde, enten ved tilfældigviis at grave i Jorden i Nærheden af Husene, eller paa gamle Hustomter, finder Kul og Aske, der vidner om at Ild har overgaaet deslige Steder.

Af alle de krigerske Tildragelser som under de udvortes Uroligheder fandt Sted i tolvte Aarhundrede og senere, ere — saavidt vides — ingen forefaldne i denne Egn, uagtet de store Flaader som under Kong Sverre og Magnus Erlingson i Aaret 1184 ved Nordnes i Sogndahl afgiorde Norges Skjebne, nødvendig maae være passerede herigiennem. Kuns Navne paa enkelte Steder give Formodning om: at Kongl. Flaader eller Skibe kunne paa deres Toge herigiennem have havt et kort Tilhold paa en eller anden Bugt eller Viig. Saaledes gives ved Gaarden Thorvund en Bugt kaldet Kongshavn, der sandsynlig ved saadanne Anledninger have faaet sit Navn.

I Hagon Hagonsens Saga findes omtalt en Isak fra Bøe i Sogn. Det kan ei med Sikkerhed af Historien erfares om han var Lensmand eller Skibshøvding? Vi antage dog det Sidste, da vi med temmelig Vished vide: at Joen Staael paa Hval — Qvale — i Sogndal og hans Søn Brynjulf Staael som maae have været Isaks Samtidige, vare Lensmænd i Sogn. Dog Mueligheden af, at der, i et saa stort Fylke kan have været meer end een Lensmand, kan ikke benægtes. Vi antage det ogsaa sandsynligt: at uagtet der i Sogn gives flere Gaarde af Nav-



net Bøe, har bemeldte Isak været fra den store Gaard Bøe her i Præstegieldet hvor nu en Annex-Kirke staaer og hvor der, neml. paa Yttrebøe, har, før Reformationen, boet Præster som betjener saavel Bøe som daværende men forlængst nedlagte Rutle Kirke. De flere Gaarde af samme Navn have ikke den beliggenhed at de kunne egne sig til Boepæl for en Skibshøvding.

### Capitel 13.

*Om Familier udenfor Almue-Classen som i ældre og senere Tider have boet i Præstegieldet.*

Uagtet der, saavel om de Tildragelser som Personer, der førend den sorte Død vedkommer dette District, er os saa godt som intet levnet, saa oplyser dog et gammelt Pergamentbrev fra 1323, der opbevares i den Arnemagneenske Samling i Kjøbenhavn, at en især med Hensyn til Dens Discendenter mærkelig og riig adelig Familie, har beboet Gaarden Ousland i Kirkebøesogn, hvis Navn den Tid har været Odinslanda. Mandens Navn er Philipus Erlandsen og Konen Ingebor Ællendsdotter. Der kan neppe være nogen Tvivl om: at han er Stamfader for den Erlandske Familie som har eiet Losnegaard og Gods, og at altsaa den Erland eller Erlander Philipsøn som var Skatmester — Fæehirde — hos Kongen fra 1370 til 89; Høvedsmand eller Lehnsherre paa Bergenhuus 1389 og endelig Gulethings Laugmand til 1405 eller 6, har været hans Søn og hvis Datter Sigrid Erlandsdatter blev gift med Håkon Sугurdsen til Slinde i Sogndal p. p. 1380. Denne Håkon var af norsk Kongl. Familie, neml. en Sønnesøn af Hakon Halegs Datter Agnes og Haktor Jonsen, til Sørurn paa Rommeriget. At Philipus Erlandsen til Otinslanda eller Odinslanda, har været en meget riig og anseet Mand, derom giver fornævnte gamle Document fra 1323 os et umiskjendeligt Beviis.

Dokumentet er egentlig en Fortegnelse over det Løsøre og Jordegods hvormed han har udstyret sin Datter Margrethe, under hendes Bryllup med Adelsmanden Arnoldus Jostainsym. De tilstædeværende Personer som have hængt deres Signeter

eller Segl under Documentet have været: Arne Ormssen, Iuar Logmadr — Laugmand — Erlende Præbender i Christkirken i Bjørgvin Colbein — Præst i Viig — Ivar Bork, Thorbjørn Broder hans, Ogmundar Ellendzson og Svein Bardarson.

Dette Gavebrev er især mærkeligt derved: at det giver Kundskap om de kostbare Dragter som de mere Formuende den Tid have afbenyttet. Vi ville derfor her opregne Løsøret uden at anføre den hossatte Værdie:

<i>Benævnelse i Documentet.</i>	<i>Oversat.</i>
2 bedi og 2 teflinx høgende d.e.	2 Sengedyner og 2 Hovedputer af teflinx — et nu ubekjendt Tøi.
6 blegior	6 Lagener.
eit Abreitzel — salun, d.e.	Overdyne eller Sengeteppe af et Slags kostbart Tøi.
Grøn möttul met gramskinnu	En Overkjortel — grøn — med graae Skind.
halvlit Kyrtel og Kaprun, d.e.	En Kjole af forskjellige Farver med Hætte dertil.
raudr Kyrtil	En rød Kjole.
halfskallaz möttul mit gramskinnum, d.e.	En Overkjole af halvskarlagan med graae Skind.
blaat minget möttul ok Kaprun mit huita skinnum ok Kyrtel mit lodum, d.e.	En med blaat blandet Kappe og Hætte med hvide Skind og en Kjole dertil med lodent Skind.
Skallaz möttul ok Kaprun bade mit huitum Skinnum, d.e.	En Skarlagens Kappe eller Overkjole og Hætte, begge med hvite Skind.
eit stykke af silkeskautum d.e.	Et stykke af et Silkehovedtøi.
Gulneske	Må vel være en Guldæske eller Daase.
ein sylgia gyldt mit viravirki	En forgyldt Sylgie med drevent eller puklet Arbeide.
ein psalbar d.e.	En Psalmebog.
2 paldyner ok palklæde	2 Bænkedyner og eet Bænkeklæde
12 Alne, d.e.	12 Alne langt.
ein spira, en stendr örtogh ok	En Stage som veier Ørtug
13 aura d.e.	og 13 Ører.
ein sylgia — gylt — d.e.	En forgyldt Sylje.
eit finge gull	En Guldring.
4 finge gull	4 Guldringe.





Desuden fik hun i Hiemmergave 57½ Maanedsmatsbol Jorder, der, om man kuns vil regne eet Maanedsmatsbol til 18 mrk. Smør - paa nogle Steder har det vel været det Dobbelt - da bliver over 14 Løber Smørskyld. Vi vide vel ikke med Vished, om vor rige Adelsmand ogsaa har eiet Losnegaard og Gods, men høist sandsynligt er det; thi han har eiet Gaarden Hovland og Hellem i Hyllestad Sogn Askevolds Præstegield, og disse Gaarde have tilhørt Losnegodset, hvilket kan sees af Iver v. Ahnens Skjøde paa dette Gods, til Nils Knag d.d. 28de Junii 1710.

Den Yppighed som ovenstaaende Fortegnelse viser at have fundet Sted i Henseende til kostbare Klædedragter m. m. synes at vise os disse Egnes Tilstand, førend den sorte Død, fra en mere glimrende Side, end Mængden forestiller sig, saameget mere, som det maa tages i Betragtning: at Angieldende boede i en Afkrog af Landet; thi hans Gaard Odinslanda — nu Ousland — ligger meget afsides, saaledes som Kartet udviser.

Den Ivar Bork som i ovennævnte Document omtales, har udentvivl beboet, og ventelig eiet den betydelige Gaard Bjordahl som ligger nær ved Ousland; thi i et noget yngre Document neml. fra 1331 omtales en Ivar af Bjordala. Han har ført Vaapen i sit Signet og skal have været af gammel norsk Adel. I Bjørgvins Kalfskind omtales en Ivar Bork, som har givet til Flete Kirke d. e. Arnefjord Kirke i Viigs Præstegield, 2 Maanedsmatsbol Jorder i en Gaard kaldet Hirti. Vel findes in-

gen Gaard af dette Navn i disse Egne, men sandsynlig er Giveren den samme Person som fornævnte tvende Documenter af 1323 og 1331, omtaler: thi ligesom Arnefjords Kirke endnu tilhører Viigspræstegield, saa tilhørte ogsaa Gaarden Bjordal Naboesognet Østrem — Austarheim — og da Gaven (hvoraf Præst og Kirke fik hver ligemeget) er omtrent fra samme Tid som Documenterne, saa bestyrkes man saameget mere i den Mening: at Ivar Bork og Ivar a Bjordala er den samme Person. Om den givne Gaard Hirti vide vi intet; mueligen er den bleven liggende øde ved Pesten.

At i det mindste endeel af Gaarden Bjordahl senere maa være kommen under Kronen, kan sluttet deraf: at i et Skjøde, udstædt af Sognepræst Jonas Rasmussen Farring i Leerdahl 1684 til daværende Lieutenant Bager — senere Capitain — siges: at Sælgeren har tilkjøbt sig den solgte Deel i Bjordahl, af Axel Sehested og at denne havde bekommet dette Gods af Kongen til vederlag imod hans adelige Gods under Hovedgaarden Mogenstrup i Skaane o.s.v. Efterat Lieutenant Bager — som døde i 1717 — tilkjøbte sig Bjordahl, dels af fornævnte Jonas Farring, dels af daværende Foged i Sogn Hans Blix — senere Blixencrone — har den været eiet og beboet dels af Embedsmænd dels af Proprietairer neml.: efter Lieutenant Bager Sønnen Cancellieraad og Laugmand Johan Bager; derefter Foged Thaulow, Foged Harberg, dennes Søn Student Harberg, Proprietair Holberg og nu af Premierlieutenant Klerck. Da Lieutenant Bager tilkjøbte sig Bjordahl, var Den beboet af 3 Bønder.

Paa Gaarden Yterbøe i Ladviigs Sogn skal have boet en Foged, hvis Navn man af Almuen ei har kunnet komme til Kundskab om. Sandsynlig maae det have været Foged Jens Koch, som man af ældre Documenter seer at have været Foged i Sogn i 16de Aarhundrede. En Præste-Enke med hendes Søn har senere boet paa Yterbøe i Slutningen af 17de Aarhundrede; hendes Navn skal have været Glad og sandsynlig en Enke af Sognepræst Glad til Evenviig. Forøvrigt vides intet om disse Familier.

Paa Gaarden Ringereide boede fra omtrent 1726 Sorenskri-



veren over yttresogn Ole Gol. Han maa være død imellem 1750 og 60. Senere har en Madame Sunde og Proprietair Wagner eiet og beboet denne Gaard, som nu i en Tid af 60 Aar har været eiet og beboet af Bønder.

Paa Leerviig i Bøe Sogn boede fra 1745 til 1759 Oberstlieutenant Holck og efter ham hans Søn Capitain Holck og nu Dennes Søn Oberstlieutenant og Corpschef.

Paa Gaarden Alværn i Ladviigs Sogn har fra 1773 til 1805 boet forhenværende Foged over Sogn S. Hansen og nu beboes denne Gaard af Generaladjoutant Holck. Forøvrigt erfares af gamle Pergamentsbreve: at her for flere hundrede Aar tilbage har boet flere Familier, der sandsynlig have været af Adel, da de i deres Signeter have ført Vaaben, men man har ingen Kundskab om hvor de have boet. Ventelig har den sorte Pest ogsaa her overskaaret den Ledetraad, som skulde bragt Kundskaben til Efterkommerne.

#### *Capitel 14.*

##### *Offentlige Bygninger, og de igiennem Præstegieldet gaaende Landeveie.*

Med Undtagelse af 3 Kirker, Ladviigs, Kirkebøes og Bøe og det Viigske Compagnies Telthuus som staaer paa Exerceerpladsen Hovland i Kirkebøe Sogn, haves ingen offentlige Bygninger. Kirkerne ere alle bygde af Christian den 4de neml. Ladviigs 1594 — Kirkebøes omtrent paa samme Tid og Bøe 1603. De ældre Kirker, som førend Reformationen have staaet paa samme Steder som de Nuværende, have sandsynlig været bygde af Bindings eller Reisverk. I det mindste har dette været Tilfældet med Ladviigs, af hvilken en Deel nu er anbragt i en Ladebygning paa Gaarden Qvam.

Naar denne Egn allerførst fik Kirker, er ubekjendt. Kuns erfares af Bjørgvins Kalfskind: at for 5 a 600 Aar siden var her det samme Antal Kirker som nu haves. Kirkebøe Kirke kaldtes den Tid Austerheims Kirke efter Gaarden Østrem, der

siges at have eiet det Strøg som nu udgjør Gaarden Kirkebøe, ihvorvel Gaarden Haaland ligger der imellem og tillige findes nævnt i bemeldte Document. Dette synes at vidne om: at Østrem meget tidlig og førend Gaarden Haaland er bleven til, har havt en Kirke i sin Udmark. Ingen af Kirkerne har noget mærkværdigt hos sig. De ere tømrede Bygninger af almindelig Form og blant deres Inventarium er intet der røber nogen høi Alder. Dog findes i Ladviigs Kirke opbevaret en gammel Processionsfane forestillende paa begge Sider et Mandsbillede der sandsynlig skal være Kong Oluf den Hellige, holdende et Slagsværd foran sig og under hans Fødder ligger en kronet Slange eller maaskee Lindorm. Den røber en høi Alder og er den eneste af det Slags i Bergens Stift. Fanen er fæstet som et Seil, til en Raae og denne igjen til en Stang eller lang Stok paa hvis øverste Ende er et Kors. Stokken kaldes blant Almuen St. Olufs Stav.

Dragten er især mærkelig og torde vel være en troe Afbildning af Den som hin mærkværdige Mand har baaret. Det er sandeligt meget, at denne gamle Levning fra den Catolske Cultus har kunnet undgaae den almindelige men tillige latterlige og for Landets Historie saa skadelige Forfølgelse af Alt hvad der bar Præg af Forfædrenes religieuse Skikke. Man ødelagde blint hen uden at vælge mellem det Skadelige og det Uskadelige, ja — som det synes — uden egentlig at vide hvad man gjorde.

Af egentlige Hovedlandeveie gaaer her tvende igiennem en-deel af Præstegieldet neml. fra Leerviig og til Stationen Systad i Miil, af hvilken Strækning omtrent den halve Deel vedkommer Ladviigs Præstegield. Ligeledes gaaer en Hovedvei fra Giestegiverstedet Vadem i Kirkebøe Sogn til Ousen i Søndfjord. Af denne Vei oparbejder eller vedligeholder Præstegieldet kuns den Deel der tilhører Sogn Fogderie, omtrent 1/2 Miil.

#### *Capitel 15.*

##### *Mindesmerker fra Oldtiden.*

Næsten paa ethvert i nogen mærkelig Grad fremragende



Næs langs Sognefjorden, findes større eller mindre Steenrøsser, nogle af betydelig Størrelse. Ligesom man er blottet for historisk Kundskab om disse Monumenters første Tilblivelse, saaledes har man vanskeligt for at tænke sig noen Aarsag dertil. De bestaae alle af sammenslæbete Kampestenene og nogle have havt en Bautasteen i Midten. De findes især paa nøgne Bjerge, saa at man sikkerlig vidløftigen har maattet sørge efter Materialierne. Vi ville her opregne de betydeligste saasom.

Paa Gaarden Yttrebøe, een, kaldet Rukallerøisen.

— Indrebøe, een

— Heggebøe, een

Ved Gaarden Bekken, een

— Hellebøe, een, ei langtfra den lille Have Baasen kaldet. Den har været af betydelig Størrelse med en Bautasteen, men er nu for det meste opkastet og adspredet.

Ved Gaarden Alværn een meget stor som har havt en opreist Steen i Midten. Den kaldes Haarkalle-Røisen. Ikke meget langt derfra, paa et andet Næs i Nærheden af Alværns Have, findes tvende Mindre liggende nær ved hinanden.

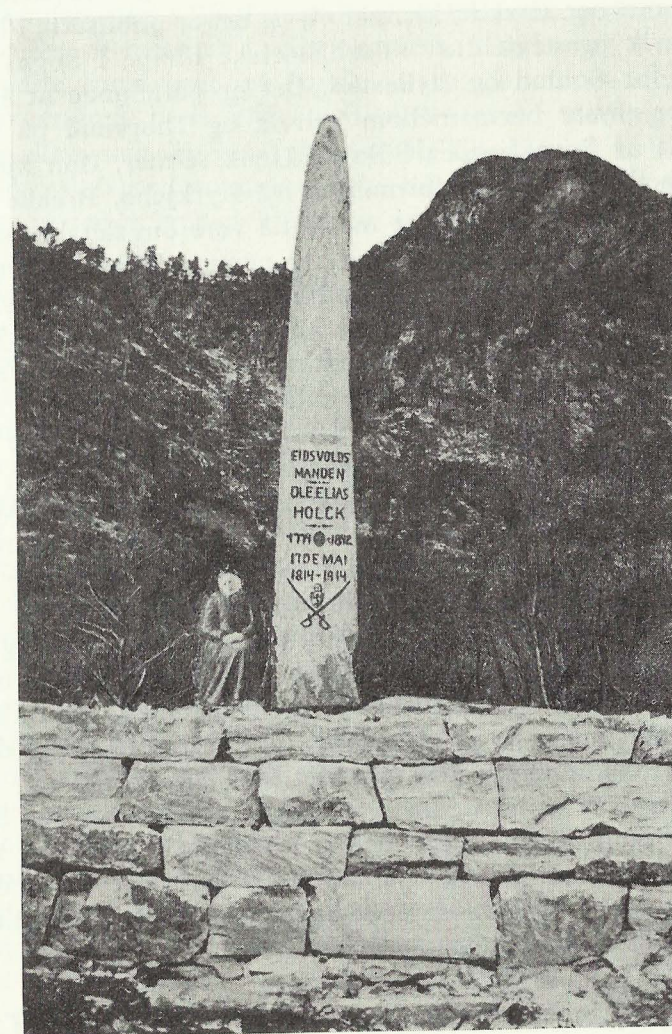
Paa Gaarden Indre Thorvund sees tvende Røiser kaldet Stridsrøsserne.

Desuden findes paa adskillige andre Gaarde, mindre Røsser, beliggende ved Stranden og paa nøgne Bjerge. Om disse Røsser eller Steendynger haves blant Almuen en besynderlig skjønt lidet rimelig Tradition neml.: at de skulle være sammenslæbete af Forbrydere som en tilkjent Straf. Derfor skulle Navnet paa nogle af disse Mindesmærker udledes f. E. Haarkal — Horekarl — Rukal — Røver — osv.

Forsaavit en stor Deel af disse Røsser have havt Bautastene i Midten, synes de at have været Mindesmærker enten over Personer eller Tildragelser, som igiennem et meget langt Tidsrum ere geraadede i Forglemmelse.

Hedenske Begravelser, større og mindre, sees her paa de fleste Gaarde. Nogle have været opkastede og deri ere fundne Levninger af Vaaben og andre til Oldtidens Rustninger hørende Ting, saasom paa Gaardene Ladviig, Mølmesdahl o. fl.

Paa Gaarden Alværn blev for nogle Aar siden opkastet tvende Gravhøie; men deri fandtes Intet, uden Kul, Aske og Beenstumper.



*Bautastein over Ole Elias Holck avduka 17. mai 1914.*



*Merknader til kapittel 15.*

Dette manuskriptet av generaladjutant Holck har vi ikkje kjent før på Historisk museum. Men alle dei gravrøysane som Holck nemner serskilt, kjenner vi, og dei er publiserte i heftet for Lavik prestegjeld av «Førhistoriske minne i Sogn» og i heftet for Solund og Hyllestad. Det er påfallande at Holck nemner røysar berre mellom Leirvik og Thorvund på nordstranda av Sognafjorden i Bø og Lavik sokner. Han kjenner i det heile ikkje noko fornminne frå Kyrkjebø, Brekke eller sørsida av Lavik sokn. Det måtte då vere om det her skulle ligge nokre av dei små røysane han nemner generelt. Derimot er namnet Stridsrøysane på Indre Torvund nytt for oss, og dei funn som han elles nemner heilt generelt, er og ukjende for oss. Uventa er Holcks forundring over desse store steinrøysane som han ikkje retteleg skjønar kva er meininga med. I dag veit ein jo godt at store røysar som ligg på nakne berg er graver endå om dei ikkje har nokon bautastein.

Holck har visseleg rett i sine tvil framfor den folkelege tradisjon omkring namnet Håkallerøysa. Dette er eit namn som ein elles finn noko vanleg i Sunnfjord. Eg har i dette tidskriftet for 1956 nemnt Håkallerøysa på Alvera under dei namn som inneheld eit dyrenamn, men dette er visseleg heller ikkje rett. I Ytre Sogn, nett som i Sunnfjord, blir ordet haug uttala håg. Hågkallen vert då haugkallen, og Håkallerøysa eit namn heilt på linje med Rudkallerøysa. Begge desse namna finst innanfor det området som Holck drøfter, men Rudkallerøysa er eit namn som ein heller finn sør for Sogn enn nordanfor. Når Holck nemner at der var større og mindre heidne gravleggingar på dei fleste gardane, torer dette vere eit utslag av den same byrgskap som han viser andre stader og i avhandlinga.

PER FETT

*Merknad:*

Ole Elias Holck, f. 10. januar 1774, død 14. juli 1842. Holck vart 18. august 1812 gift med Karen Sofie Hansen —

dotter til futen Simon Hansen på Alværa i Lavik.

Ole Elias Holck møtte på tinget på Eidsvoll i 1814 som representant for Bergenhusiske regiment og for Nordre Bergenhus Amt i Stortinget i 1818, 1824 og 1839. Holck hørde til sjølvstendepartiet i Riksforsamlingi på Eidsvoll og alt 16. april føreslo han at regenten i riket skulde kallast konge. Voteringi over dette framlegget frå Holck var årsak i første delingi i riksforsamlingi i eit sjølvstendeparti og eit samlingsparti. Det er ellers sagt om generalmajor Ole Elias Holck at han var ein klok, sjølvlærd mann som ofte tok del i ordskiftet i Stortinget, og serleg er han kjent for drøftingane om odelsretten i Noregs grunnlov.

Ole Elias Holck var ein føregangsmann i Lavik med omsyn til rasjonell gardsdrift. Den våtlende garden Alværa dyrka han opp og grøfta ut so garden — for den tid å vera — vart eit mønsterbruk og eit føredøme for andre gardbrukarar der i bygdi. Holck tok ofte personleg del i gardsarbeidet, noko som i dei dagar var eit sersyn og heilt uvant at ein «standsperson» kunde «nedlata» seg til å gjera.

17. mai 1914 vart det avduka ein bautastein på garden Alværa i Lavik til minne om Eidsvollmannen Ole Elias Holck.

I åri 1834 og 1835 skreiv O. E. Holck: Forsøg til en Beskrivelse over Ladvig Præstegjeld i Sogn Fogderie, Nordre Bergenhus Amt. I denne avhandlingi kjem Holck inn på mange ting og saker som han vurderar og kommenterar ut ifrå sitt syn. Ikkje alt det som Holck har resonert seg fram til i ovannemnde artikkel står for ei kritisk vurdering idag. Likevel meiner me at denne artikkelen om Lavik og tilhøvi der for godt og vel 130 år sidan, inneheld so mange opplysningar av kulturhistorisk interesse at artikkelen fortener og verta offentleggjort. Med omsyn til skrivemåten, er å segja at eit og same ord i orginalmanuskriptet, kan vera skrive på ymse vis t.d. Kapelan, Kappelan, Capellan, Capitel, Capittel o.s.v. Me har med nokre få undantak halde oss til ortografien i orginalmanuskriptet.

*Skriftstyret.*